

# Přibyslavský

O B Č A S N Í K

LEDEN 2013

ROČNÍK  
XXIII

ČÍSLO  
265

ZDARMA

Začíná práce v roce  
2013

str. 2

Z Městského úřadu  
Přibyslav

Zprávy z jednotlivých odborů  
městského úřadu

str. 3

Usnesení rady města

Podrobný výčet usnesení  
a rozpočtových opatření

od str. 4

Výzva č. 9 k předkládání  
žádostí o dotace na  
projekty z Programu  
rozvoje venkova

str. 7

Odjezdy a příjezdy  
vlaků a autobusů  
z Přibyslavi

str. 13–14

Informace o dění  
ve škole a spolkové  
činnosti

od str. 10

Přibyslavský sport

Dvanáctiboj  
Florbal  
Volejbal  
Paragliding

od str. 16

Kulturní  
a společenská inzerce

od str. 20

Uzávěrka příštího čísla  
je 21. 1. do 12.00 hod.



## Rok 2012 skončil, začíná práce v roce 2013

V roce 2012, stejně jako v roce předchozím, jsme dokončovali a postupně realizovali plány, které nastartovalo minulé zastupitelstvo města. Očekával jsem, že s příchodem zástupců „lepší Přibyslavi“ do zastupitelského sboru nastane něco, co povede k „lepšímu“ rozvoji města. Po dvou letech nezvešlo z jejich dílny bohužel téměř nic. Jejich vlajkové zaklínadlo, tzv. strategický plán, je v nedohlednu, protože na něm nikdo z nich nepracuje. Pan Mgr. Ota Benc plní tento úkol již jeden a půl volebního období. „Lepší“ určitě není ani zhoršení atmosféry jednání zastupitelstva. Dlouhé minuty trávíme posloucháním blábolení, bohužel i s evidentním lhaním. Zde je namísto poznámka: „Vždyť to dělá jen jeden člověk.“ To je pravda, ale další „lepší Přibyslaváci“, až na dvě výjimky, jeho počínání zřejmě schvalují. Provojují proto, aby se tento stav v novém roce zlepšil.

Děkuji zastupitelům a zaměstnancům města za práci v roce 2012. Občanům a příznivcům města Přibyslav děkuji za spolupráci.

Rozsvícení vánočního stromu je kulturní a společenská akce města, která je určena především dětem. Může a zároveň nemusí být spojována s počátkem Adventu. Doba adventní trvá po čtyři neděle. Vždy záleží na každém z nás a na osobní účasti, jak ji prožijeme. Jeden den není celá doba. Zaznamenal jsem různé názory na ohňostroj dne 2. prosince. Viděl jsem nadšené děti i dospělé (těch výrazně více) a vím, že jsou dospělí, kteří tento akt odsuzují nebo se nad ním pohoršují. Ponechme si proto každý svůj názor, určitě je správný.

Pan Jan Sejkora již třikrát psal do Přibyslavského občasníku a zcela nevhodně se vždy vyjádřil k práci vedoucí odboru Ing. Ludmily Benešové. Z větší části odmítám jeho popis problému a udalostí. Město mu úmyslně nezpůsobilo žádnou škodu. Za přivalové deště nenese žádnou odpovědnost. Investice, která měla v minulosti změnit poměry směrem k jeho pozemku, nebyla přímou akcí města. Přesto na základě požadavku občana města paní vedoucí donutila firmu, se kterou jsme neměli žádný smluvní vztah, aby městský pozemek opravila. Vybudovaná nová vpusť další přívaly ne-li vyřeší, tak výrazně zmírní. Provedené úpravy jsou nadstandardní. Od občanů se občas očekává také spolupráce. Město všechno nevyřeší. Pan Jan Sejkora zvolil způsob veřejného osočování. Já paní vedoucí veřejně děkuji, protože vím, že se tomuto problému věnovala odpovědně a že ho vyřešila.

Město Přibyslav má schválený rozpočet a to je dobrá zpráva do roku 2013.

Ať se Vám všem daří i v roce 2013.

Jan Štefáček



▲ Slavnostní rozsvícení vánočního stromu v Přibyslavi

## Rok starý – rok nový, mnoho dobrého do roku 2013!

*Milí občané České Jablonné, Dobré, Dolní Jablonné, Dvorku, Hesova, Hříšť, Keřkova, Poříčí, Přibyslavi, Ronova nad Sázavou, Uher a Utína, přeji Vám v roce 2013 mnoho lásky, zdraví, životního optimismu a sil do Vaší práce (případně studia) i do běžného každodenního života.*

Dříve, než začnu psát o tom, co nás čeká v roce 2013, rád bych se vrátil na konec listopadu minulého roku. Když jsem se 22. listopadu vracel z jednání v Brně ohledně dotace na rekonstrukci mateřské školy, dozvěděl jsem se o pohřbu, který měl týž den pan J. Navrátil. Rád bych na stránkách Přibyslavského občasníku zmínil jeho jméno, neboť si ho pamatuji z mého úplně prvního působení na radnici v letech 1998–2002 ve finančním výboru. Pamatuji si ho jako člověka poctivého a spolehlivého, který se zasedání účastnil pravidelně a společně s Mojímírem Novotným a Věrou Stejskalovou byli v té době nejplatnějšími členy finančního výboru, od kterých jsem se mohl učit. Vždy, když jsme se s panem Navrátilem čas od času potkali, měli jsme si co říci. Trochu jsem ho podezřívával, že někdy svým „nazlobeným“ přístupem k životu maskoval svou dobrosrdečnou povahu. Rád bych, alespoň takto, za jeho práci pro město poděkoval.

Na konci listopadu jsem s panem tajemníkem navštívil partnerské město Sliach. Naše cesta měla dva důvody. Prvním bylo pozvání primátora města Sliach u příležitosti předávání ocenění městem Sliach a druhým bylo jednání o možnostech další spolupráce. V průběhu slavnostního a velmi vkusně koncipovaného večera byla předána jedna cena města Sliach, cena primátora a dvě čestná občanství. Jedním z čestných občanů města Sliach se stal Michael Kocáb. Sliach bylo město se sovětskou vojenskou posádkou a Michael Kocáb v něm několikrát pobýval v souvislosti s odsunem sovětských vojsk po roce 1989. Právě za zásluhy při odsunu mu bylo čestné občanství uděleno. Zajímavá byla i debata s oceněným o odsunu vojsk, která ukončovala oficiální část programu. Ve Sliach došlo po volbách ke změnám ve vedení města a novým primátorem se stal Ing. Daniel Dunčko. Pan primátor deklaroval zájem pokračovat ve spolupráci, která byla v posledních dvou letech utlumena. Proto jsme se dohodli na tom, že si předáme informace o aktivitách v našich městech a najdeme prostor a příležitosti pro spolupráci. Město Sliach nás určitě může v leccems inspirovat a zároveň přátelství s ním může být příležitostí účastnit se mezinárodní spolupráce i pro ty, kteří se bojí jazykové bariéry v případě spolupráce s naším holandským partnerem. Věřím tedy, že se naše partnerství, vyrůstající i z minulosti dvou blízkých národů uchytlí i v našich spolcích, tak jak je tomu v případě partnerství s Mookem en Middelaarem. Děkuji tímto celé zahraniční komisi Rady města Přibyslav (pod vedením Mgr. Anny Šnýrdlové), jejíhož zasedání jsem měl možnost se zúčastnit, a která aktivně pomáhá a koordinuje spolupráci s našimi partnery.

V roce 2013 stojí před městem Přibyslav zásadní úkol – úspěšně dokončit výstavbu I. a II. etapy výstavby základní školy. Tato investice je nerozsáhlejší investicí města v posledních letech a její úspěšné zvládnutí bude mít i zásadní vliv na stav právě schvalovaného rozpočtu. Město Přibyslav se bude dále podílet na koordinaci výstavby protipovodňových opatření a cest v Dolní Jablonné. Vynucenou investicí bude rekonstrukce mostu v Ronově nad Sázavou. Na dalších prioritách se musí shodnout zastupitelé města Přibyslav. Osobně považuji za nutné vyřešit stav pohybu podél komunikace I. třídy v Dobré a opěrnou zeď u Culků v Poříčí. Na obě akce je připravena projektová dokumentace. Věřím také, že dojde k prodeji pěti parcel v Seifertově ulici. O tom, zda zastupitelstvo vyhlásilo záměr prodeje těchto parcel, budeme vědět již v době vydání tohoto občasníku.

Martin Kamarád

### SETKÁNÍ MÍSTOSTAROSTY S OBČANY MĚSTA PŘIBYSLAV NA TÉMA

#### ROZPOČET 2013 INVESTIČNÍ AKCE 2013

**KDY: V ÚTERÝ 22. LEDNA 2013 OD 18.00 HOD.  
KDE: VELKÝ ZASEDACÍ SÁL PŘIBYSLAVSKÉ RADNICE**

# Z Městského úřadu Přibyslav

## Odbor výstavby

**Novela stavebního zákona.** Od 1. ledna 2013 je v platnosti zákon č. 350/2012 Sb., kterým se novelizuje zákon č. 183/2006 Sb., o územním plánování a stavebním řádu (stavební zákon). Změnou č. 350/2012 se dále mění i některé související zákony. Jsou to zejména: zákon o požární ochraně, horní zákon, zákon o ochraně přírody a krajiny, zákon o dani z nemovitostí, zákon o výkonu povolání autorizovaných osob činných ve výstavbě, zákon o zeměměřičství, atomový zákon, vodní zákon a zákon o správních poplatcích. Od nového roku budou ve stavebním řízení používány také nové žádosti, staré nebudou již přijímány. Kromě procesních změn ve stavebním zákoně byl změněn i zákon o správních poplatcích, kde výrazně přibýlo položek, které jsou nově zpoplatněny. Současně se zásadním způsobem správní poplatky navyšují. Např. u stavby rodinného domu se zastavěnou plochou nad 150 m<sup>2</sup> se platil poplatek 1.300 Kč, od ledna 2013 bude poplatek 6.000 Kč, u větších, např. výrobních objektů byl vloni správní poplatek 4.000 Kč, od 1. ledna 2013 bude 30.000 Kč. V případě řízení vedeného veřejnou vyhláškou se již nebudou účastníci uvádět jmenovitě, ale bude uvedeno pouze *vlastník* stavby č. p. nebo *vlastník* pozemku p. č. Současně bude nutné ještě novelizovat všechny související prováděcí vyhlášky a předpisy.

Miloš Šimek  
vedoucí OV

## Odbor životního prostředí

V uplynulém roce 2012 se odbor životního prostředí zaměřil zejména na údržbu stromů a revitalizaci části rybníků v majetku města. Údržba stromů probíhala v několika lokalitách Přibyslavi a v místní části Poříčí. Revitalizace rybníků probíhala v místní části Dobrá – Keřkov a v současné době probíhá odbahnění rybníka v Keřkově a záchytňného rybníčku u Jablonecké nádrže. Prosíme občany, aby i v roce 2013 upozorňovali na možné problematické stromy, které je nutné ošetřit. Těšíme se na další spolupráci s vámi.

## Hodnocení rizik ekologické újmy

Odbor životního prostředí informoval v minulém čísle občanského listu o zákoně č. 167/2008 Sb., o předcházení ekologické újmy, který stanovuje **novou legislativní povinnost** vybraným provozovatelům (odhad je 40–80 000 subjektů). Protože se tato informace setkala se zájmem veřejnosti, dovolujeme si ji zopakovat.

Od 1. 1. 2013 musí mít tyto subjekty zpracovány minimálně (!) **základní hodnocení rizika ekologické újmy**. V případě překročení hranice rizika dle bodového hodnocení v příloze zákona je nutno doplnit **podrobné hodnocení rizika** ekologické újmy, dále preventivní a nápravná opatření a zabezpečit finančně zajištění k náhradě nákladů na možný vznik ekologické újmy. Hodnocení rizik ekologické újmy se provádí zvlášť pro každou činnost a každé místo provozní činnosti. Dotčenými subjekty jsou provozovatelé činností vyjmenovaných v příloze č. 1 zákona. Jedná se například o

- provozování zařízení podléhající vydání integrovaného povolení,
- provozování zařízení k využívání, odstraňování, sběru nebo výkupu odpadů,
- vypouštění odpadních vod do vod povrchových nebo podzemních podléhající povolení,
- odběr povrchových vod podléhající povolení,
- odběr podzemních vod podléhající povolení,

- vzdouvání nebo akumulace povrchových vod podléhající povolení,
- zacházení se závadnými látkami,
- nakládání s nebezpečnými chemickými látkami a chemickými přípravky, přípravky na ochranu rostlin nebo biocidními přípravky,
- přeprava nebezpečných chemických látek a nebezpečných chemických přípravků,
- provozování stacionárních zdrojů znečišťování ovzduší podléhající povolení.

Je možné, že některá z kritérií pro povinnost zpracovat hodnocení ekologické újmy splňují i podnikatelé a podniky, kteří o tom nemají nejmenší tušení. Veškeré kontroly, zda podnikatel má nebo nemá zpracované výše uvedené hodnocení rizik ekologické újmy, náleží do kompetence České inspekce životního prostředí (včetně ukládání pokut v řádech milionů korun). Své dotazy můžete směřovat na Českou inspekci životního prostředí, pracoviště Havlíčkův Brod, tel. 569 496 111.

Mgr. Ludmila Řezníčková  
vedoucí OŽP

## Odbor hospodářsko-správní

**Hospodaření města Přibyslav.** Rozpočtové příjmy města jsou ke dni 30. 11. 2012 po rozpočtovém opatření č. 5 ve výši Kč 75.295.905 a výdaje Kč 74.785.332.

V následující tabulce je uvedeno plnění rozpočtu města k 30. 11. 2012

| (v Kč)            | Rozpočet po změnách | Výsledek od počátku roku | % plnění    |
|-------------------|---------------------|--------------------------|-------------|
| <b>PŘÍJMY</b>     | <b>75 295 905</b>   | <b>64 671 114</b>        | <b>85,9</b> |
| 1. daňové         | 53 423 710          | 53 227 698               | 99,6        |
| 2. nedaňové       | 1 795 977           | 2 188 427                | 121,9       |
| 3. kapitálové     | 3 232 532           | 2 126 388                | 65,8        |
| 4. přijaté dotace | 16 843 686          | 7 128 601                | 42,3        |
| <b>VÝDAJE</b>     | <b>74 785 332</b>   | <b>48 192 388</b>        | <b>64,4</b> |
| 1. běžné          | 45 877 941          | 39 215 965               | 85,5        |
| 2. kapitálové     | 28 907 391          | 8 976 423                | 31,1        |

Ing. Zdeňka Teclová  
vedoucí OHS

## Odbor správy a údržby

Měsíc prosinec jsme zahájili přípravou na rozsvícení vánočního stromu před radnicí města a zajištěním ohňostroje. Zároveň nás zima vyzkoušela z připravenosti na zimní údržbu, kdy sněhová nadílka během několika dnů byla velmi vydatná. Přesto jsme zimní údržbu i v rámci čerpání dovolených zvládli bez problémů.

Stihli jsme opravit závadu v chodníku směrem k nádraží, kde byl poničen žlab pro svod povrchové vody a poruchu veřejného osvětlení na ulici Nerudova. V rámci reklamace poruchu veřejného osvětlení odstranila firma Chládek a Tintěra, a. s., která realizovala investici rekonstrukce ulice Nerudova.

Bylo provedeno závěrečné vypořádání neinvestičních dotačních prostředků, které uvolnilo Ministerstvo vnitra, jedná se o prostředky na rozvoj infrastruktury, poskytnuté na základě integrace přesidlenců z Barmy.

V prosinci byl přidělen byt v DPS č. p. 239 a zároveň uvolněn jeden byt v DPS č. p. 240. V DPS č. p. 239 proběhla rekonstrukce bytu, která spočívala v rekonstrukci vodoinstalace a obměně sanitárního vybavení. Ve vchodu č. p. 239 byly instalovány nové dřevěné vchodové dveře. Zároveň na požadavek nájemníků z důvodu bezpečnosti bylo propojeno odemýkání vchodových dveří přes domácí telefony v bytech. Požadavek obdobného charakteru nájemníků bytových domů v ulici Příkopy bude řešen v následujícím měsíci.

Na základě vyhlášeného záměru města Přibyslav o pronájmu nebytového prostoru na Bechyňově náměstí byl předán do pronájmu nebytový prostor v domě č. p. 41.

Od měsíce ledna bude volný jeden byt s finanční spoluúčastí na ulici Příkopy, č. p. 485.

Ing. Ludmila Benešová  
vedoucí OSU

## Změny v oblasti poplatku za komunální odpad v roce 2013

V souvislosti s novelizací zákona č. 565/1990 Sb., o místních poplatcích dochází od 1. 1. 2013 k významným změnám, týkajících se placení místního poplatku za provoz systému shromažďování, sběru, přepravy, třídění, využívání a odstraňování komunálních odpadů (dále jen místního poplatku). Rozšiřuje se okruh poplatníků za výše uvedený místní poplatek.

### Poplatníkem je:

- a) fyzická osoba
  1. která má v obci trvalý pobyt
  2. které byl podle zákona upravujícího pobyt cizinců na území ČR povolen trvalý pobyt nebo přechodný pobyt po dobu delší než 90 dnů
  3. která podle zákona upravujícího pobyt cizinců na území ČR pobývá na území ČR přechodně po dobu delší 3 měsíců
  4. které byla udělena mezinárodní ochrana podle zákona upravujícího azyl nebo dočasná ochrana podle zákona upravujícího dočasnou ochranu cizinců
- b) fyzická osoba, která má ve vlastnictví
  1. stavbu určenou k individuální rekreaci
  2. byt
  3. rodinný dům, ve kterých není hlášena k pobytu žádná fyzická osoba

### Sazba poplatku:

- 1) částka až 250 Kč za osobu
  - 2) částka stanovená na základě skutečných nákladů obce předchozího kalendářního roku na sběr a svoz netříděného komunálního odpadu až 750 Kč na osobu ročně.
- Celkově tedy obec může v závislosti na skutečných nákladech na sběr odpadu stanovit poplatek až 1 000 Kč / 1 osoba / 1 rok. **Zastupitelstvo města Přibyslav se rozhodlo místní poplatek nezvýšit a pro rok 2013 je sazba místního poplatku ve výši 420 Kč.**

### A jak je to s nezletilým poplatníkem?

Za zaplacení odpovídá tento poplatník a jeho zákonný zástupce společně a nerozdílně. Nezaplatí-li poplatník nebo jeho zástupce, vyměňuje se jednomu z nich.

### Ohlašovací povinnost

Poplatník je povinen ohlásit správci poplatku vznik své poplatkové povinnosti nejpozději do 30 dnů ode dne, kdy mu povinnost platit tento poplatek vznikla, případně doložit existenci skutečností zakládajících nárok na osvobození nebo úlevu od poplatku. Stejným způsobem a ve stejné lhůtě jsou poplatníci povinni ohlásit správci poplatku zánik své poplatkové povinnosti v důsledku změny pobytu nebo v důsledku změny vlastnictví ke stavbě určené k individuální rekreaci, bytu nebo rodinnému domu. Dojde-li ke změně údajů uvedených v ohlášení, je poplatník povinen tuto změnu oznámit do 15 dnů ode dne, kdy nastala.

Mgr. Ludmila Řezníčková  
vedoucí OŽP



## MĚSTO PŘIBYSLAV

### O z n á m e n í o době a místě konání volby prezidenta České republiky

Starosta města Příbryslav podle § 34 zákona č. 275/2012 Sb., o volbě prezidenta republiky a o změně některých zákonů

#### o z n a m u j e

1. Volba prezidenta České republiky se uskuteční

**v pátek dne 11. ledna 2013 v době  
od 14.00 do 22.00 hod.**

**a**

**v sobotu dne 12. ledna 2013 v době  
od 08.00 do 14.00 hod.**

2. Místem konání voleb v okrsku č. 1 je místnost pro hlasování č. 1, Bechyňovo nám. č. 1, Příbryslav (radnice – přízemí – zasedací sál) pro voliče bydlící v Příbryslavi, nad silnicí I/19 (Havl. Brod – Žďár. n. S.).

3. Místem konání voleb v okrsku č. 2 je místnost pro hlasování č. 2, Bechyňovo nám. č. 1, Příbryslav (radnice – 1. patro - malá zasedací místnost) pro voliče bydlící v Příbryslavi, pod silnicí I/19 (Havl. Brod-Žďár. n. S.).

4. Místem konání voleb v okrsku č. 3 je místnost pro hlasování č. 3, Bechyňovo nám. č. 1, Příbryslav (radnice – suterén) pro voliče bydlící v Příbryslavi, v částech a ulicích Česká Jablonná, Dolní Jablonná, Dobrá, Dvorek, Hesov, Hřiště, Keřkov, Poříčí, Ronov, Utín, Uhry.

5. Voliči bude umožněno hlasování poté, kdy prokáže svou totožnost a státní občanství České republiky platným občanským průkazem nebo platným cestovním pasem České republiky.

V Příbryslavi dne 19. prosince 2012

*Mgr. Jan Štefáček v. r.  
starosta města Příbryslav*

## Stal se Vám úraz na městském chodníku?

Postupujte takto:

V případě, že hodláte po úrazu na městském chodníku uplatňovat jakékoliv odškodnění na vlastníku chodníku, tj. městu Příbryslav, je nejprve nutné sepsat záznam o úrazu. Formulář záznamu se nachází buď na [www.pribyslav.cz](http://www.pribyslav.cz), na podatelně MÚ, nebo na Odboru správy a údržby MÚ, jehož pracovníci Vám pomohou s vyplněním formuláře. Vyplněný formulář pak odevzdáte na podatelnu MÚ. Záznam o úrazu je potřebné sepsat co nejdříve po úrazu, aby pracovníci MÚ mohli prověřit okolnosti vzniku úrazu. Je-li to možné, přiložte k záznamu fotodokumentaci místa úrazu. V případě, že se nemůžete k sepsání záznamu dostavit osobně, může zápis sepsat Vámi pověřená osoba. Konkrétní výši Vašich nároků na odškodnění s Vámi bude řešit po jejich vyčíslení a uplatnění Hospodářsko-správní odbor MÚ Příbryslav.

*Ing. Josef Moštěk  
tajemník MěÚ*

## Usnesení Rady města Příbryslav ze dne 5. 12. 2012

|             |   |                   |
|-------------|---|-------------------|
| 237/2012 RM | Rada města Příbryslav schvaluje poskytnutí jednorázových finančních příspěvků na návrh Komise sociální a zdravotní Rady města Příbryslav dle nevěřejné přílohy k jednání.<br>Odpovědnost: Jarmila Málková<br>Ing. Marie Málková<br>Termín: 12/2012<br>Usnesení bylo přijato 5 hlasy, proti 0, zdržel se 0.  | Komise rady města |
| 238/2012 RM | Rada města Příbryslav schvaluje roční odměny členům komisí Rady města Příbryslav dle přílohy k jednání.<br>Odpovědnost: Marie Holcmanová<br>Termín: 12/2012<br>Usnesení bylo přijato 5 hlasy, proti 0, zdržel se 0.   |                   |
| 239/2012 RM | Rada města Příbryslav rozhoduje vybrat, na základě výběrového řízení, firmu Petr Křestan, U Lesa 717, 582 22 Příbryslav, IČ 63558793, DIČ CZ7011062971 jako zhotovitele zakázky „Odbahnění záchytného rybníčku před Jabloneckou nádrží, parc. č. 1304/1, k. ú. Příbryslav a odbahnění záchytné kaskády hrázek parc. č. 1714/2, k. ú. Příbryslav“ a schvaluje smlouvu o provedení zakázky. Nabídková cena je 110 Kč/1 m <sup>2</sup> (bez DPH) na odbahnění záchytného rybníčku u Jablonecké nádrže a 80 Kč/1 m <sup>3</sup> (bez DPH) u záchytných hrázek.<br>Odpovědnost: Mgr. Ludmila Řezníčková<br>Termín: 31. 1. 2013<br>Usnesení bylo přijato 5 hlasy, proti 0, zdržel se 0.   | Výběrové řízení   |
| 240/2012 RM | Rada města Příbryslav rozhoduje vybrat, na základě výběrového řízení, firmu Petr Křestan, U Lesa 717, 582 22 Příbryslav, IČ 63558793, DIČ CZ7011062971 jako zhotovitele zakázky „Odbahnění rybníka v k. ú. Dobrá, parc. č. 205/2 (Keřkov)“ a schvaluje smlouvu o provedení zakázky. Nabídková cena je 110 Kč/1 m <sup>3</sup> (bez DPH).<br>Odpovědnost: Mgr. Ludmila Řezníčková<br>Termín: 31. 1. 2013<br>Usnesení bylo přijato 5 hlasy, proti 0, zdržel se 0.   |                   |
| 241/2012 RM | Rada města Příbryslav rozhoduje vyhlásit výběrové řízení „Poskytnutí úvěru na financování stavby Rekonstrukce a doprava Základní školy Příbryslav“.<br>Odpovědnost: Mgr. Jan Štefáček<br>Ing. Zdeňka Teclová<br>Termín: 12/2012<br>Usnesení bylo přijato 4 hlasy, proti 1, zdržel se 0.   |                   |
| 242/2012 RM | Rada města Příbryslav schvaluje uzavřít darovací smlouvu ID PR00472.0049 mezi Krajem Vysočina, Žižkova 57, 587 33 Jihlava, IČ 70890749 a městem Příbryslav, Bechyňovo náměstí 1, 582 22 Příbryslav, IČ 00268097.<br>Odpovědnost: Ing. Ludmila Benešová<br>Ing. Zdeňka Teclová<br>Termín: 12/2012<br>Usnesení bylo přijato 5 hlasy, proti 0, zdržel se 0.  | Smlouva           |
| 243/2012 RM | Rada města Příbryslav schvaluje smlouvu o uzavření budoucí smlouvy o zřízení věcného břemene a smlouvu o právu stavby číslo IV-12-2010752/VB/1 k tíži pozemků ve vlastnictví města Příbryslav parc. č. 24/8 a 520/1 v k. ú. Dobrá mezi městem Příbryslav, Bechyňovo náměstí 1, 582 22 Příbryslav, IČ 00268097 a společností ČEZ Distribuce, a. s., Teplická 874/8, Děčín IV – Podmokly, 405 02 Děčín, IČ 24729035.<br>Odpovědnost: Jana Krejčová<br>Termín: 12/2012<br>Usnesení bylo přijato 5 hlasy, proti 0, zdržel se 0.   |                   |
| 244/2012 RM | Rada města Příbryslav souhlasí s uzavřením dodatku na rok 2013 ke smlouvě z 8. 12. 1994, uzavřené mezi městem Příbryslav, Bechyňovo náměstí 1, 582 22 Příbryslav, IČ 00268097 a firmou Miloslav Odvárka – ODAS, Náměstí Republiky 61/20, 591 01 Žďár nad Sázavou, IČ 15259692 ve výši 811.200 Kč bez DPH.<br>Odpovědnost: Mgr. Ludmila Řezníčková<br>Termín: 12/2012<br>Usnesení bylo přijato 5 hlasy, proti 0, zdržel se 0.  |                   |
| 245/2012 RM | Rada města Příbryslav rozhoduje schválit smlouvu o uzavření budoucí smlouvy o realizaci přeložky distribučního zařízení, určeného k dodávce elektrické energie mezi městem Příbryslav, Bechyňovo náměstí 1, 582 22 Příbryslav, IČ 00268097 a společností ČEZ Distribuce, a. s., Teplická 874/8, 405 02 Děčín – Podmokly, IČ 24726035.<br>Odpovědnost: Mgr. Ludmila Řezníčková<br>Termín: 12/2012<br>Usnesení bylo přijato 5 hlasy, proti 0, zdržel se 0.  |                   |
| 246/2012 RM | Rada města Příbryslav souhlasí s bezúplatným pronájmem budovy Starého špitálu, Příbryslav, Vyšehrad 271 za účelem uspořádání akce Vánoční posezení Klubu seniorů Pohoda ve dnech 17. a 18. 12. 2012.<br>Odpovědnost: Jarmila Málková<br>Termín: 12/2012<br>Usnesení bylo přijato 5 hlasy, proti 0, zdržel se 0.   | Pronájem          |
| 247/2012 RM | Rada města Příbryslav jmenuje v souladu s ust. § 2 odst (3) vyhlášky č. 54/2005 Sb., o náležitostech konkursního řízení a konkursních komisích členy konkurzní komise pro konkurzní řízení na výběr ředitele/ky Mateřské školy Příbryslav:<br>a) zástupce zřizovatele Mgr. Jana Štefáčka a pana Martina Kamaráda<br>b) člena určeného ředitelem Krajského úřadu Kraje Vysočina Mgr. Petra Adama<br>c) odborníka v oblasti státní správy, organizace a řízení v oblasti školství ředitelku MŠ Korálky Havlíčkův Brod paní Blaženu Polyakovou<br>d) pedagogického pracovníka MŠ Příbryslav paní Miluši Novotnou<br>e) školní inspektorku České školní inspekce Mgr. Marii Novákovou a předsedou konkurzní komise jmenuje Mgr. Jana Štefáčka, starostu města Příbryslav.<br>Odpovědnost: Mgr. Jan Štefáček<br>Termín: od 5. 12. 2012<br>Usnesení bylo přijato 5 hlasy, proti 0, zdržel se 0. | Mateřská škola    |

Pokračování tabulky Usnesení Rady města Příbryslav ze dne 5. 12. 2012 na další straně

Pokračování tabulky Usnesení Rady města Přibyslav ze dne 5. 12. 2012 z předchozí strany

|             |   |                |
|-------------|---|----------------|
| 248/2012 RM | Rada města Přibyslav schvaluje mimořádné odměny za 2. pololetí 2012 řediteli Základní školy Přibyslav Mgr. Ludku Ježkovi, ředitelce Mateřské školy Přibyslav paní Miloslavě Pospíchalové, ředitelce Kulturního zařízení města Přibyslav paní Zdeňce Valnerové, řediteli Sportovního zařízení města Přibyslav, s. r. o. panu Zdeňku Matějkovi, veliteli JPO II panu Miroslavu Fišarovi a správci městských lesů panu Josefu Hamerníkovi ve výši dle nevěřejné přílohy k jednání.<br>Odpovědnost: Ing. Josef Moštěk<br>Termín: 31. 12. 2012<br>Usnesení bylo přijato 5 hlasy, proti 0, zdržel se 0. | Rozpočet       |
| 249/2012 RM | Rada města Přibyslav schvaluje program 20. veřejného zasedání Zastupitelstva města Přibyslav dne 19. 12. 2012.<br>Odpovědnost: Mgr. Jan Štefáček<br>Termín: 19. 12. 2012<br>Usnesení bylo přijato 5 hlasy, proti 0, zdržel se 0.  | Program 20. ZM |

Mgr. Jan Štefáček, starosta

Martin Kamarád, místostarosta

## Usnesení Rady města Přibyslav ze dne 19. 12. 2012

|             |   |                    |
|-------------|---|--------------------|
| 250/2012 RM | Rada města Přibyslav schvaluje záměr pronájmu pozemku parc. č. 408/4 o výměře 3473 m <sup>2</sup> a části pozemku parc. č. 951/25 o výměře 2400 m <sup>2</sup> v k. ú. Přibyslav a rozhoduje záměr pronájmu vyvést na úřední desce po dobu 15 dnů.<br>Odpovědnost: Jana Krejčová<br>Termín: 01/2012<br>Usnesení bylo přijato 5 hlasy, proti 0, zdržel se 0.   | Záměr              |
| 251/2012 RM | Rada města Přibyslav uděluje souhlas pro výkon funkce manažera projektu s názvem „Inovace výuky“ řediteli Základní školy Přibyslav Mgr. Ludku Ježkovi. Náplní práce manažera projektu je koordinace projektu ve spolupráci s koordinátorem projektu a finančním manažerem, kontrola digitálních učebních materiálů pedagogů a jejich odpilotování, zadávání veřejných zakázek a spolupráce při tvorbě monitorovacích zpráv.<br>Odpovědnost: Mgr. Luděk Ježek<br>Termín: 12/2012<br>Usnesení bylo přijato 4 hlasy, proti 0, zdržel se 1. | Základní škola     |
| 252/2012 RM | Rada města Přibyslav přijímá zpět vzetí rezignace paní Miloslavy Pospíchalové na funkci ředitelky Mateřské školy Přibyslav, Bezručova 683, 582 22 Přibyslav ke dni 31. 12. 2012.<br>Odpovědnost: Mgr. Jan Štefáček<br>Termín: 19. 12. 2012<br>Usnesení bylo přijato 5 hlasy, proti 0, zdržel se 0.  | Mateřská škola     |
| 253/2012 RM | Rada města Přibyslav schvaluje Směrnici Rady města Přibyslav o přistoupení dalšího účastníka ke smlouvě s Telefonica O2.<br>Odpovědnost: Mgr. Jan Štefáček<br>Jiří Koudela<br>Termín: 31. 12. 2012<br>Usnesení bylo přijato 5 hlasy, proti 0, zdržel se 0.  | Obecní legislativa |

Mgr. Jan Štefáček, starosta

Martin Kamarád, místostarosta

## Usnesení Zastupitelstva města Přibyslav ze dne 19. 12. 2012

|             |  |            |
|-------------|--|------------|
| 108/2012 ZM | Zastupitelstvo města Přibyslav schvaluje program veřejného zasedání dne 19. 12. 2012.<br>Usnesení bylo přijato 12 hlasy, proti 0, zdržel se 0.   | Zahájení   |
| 109/2012 ZM | Zastupitelstvo města Přibyslav schvaluje plán činnosti kontrolního výboru Zastupitelstva města Přibyslav na rok 2013.<br>Odpovědnost: Mgr. Zdena Neumannová<br>Termín: 31. 12. 2013<br>Usnesení bylo přijato 13 hlasy, proti 0, zdržel se 0.   | Blok zpráv |
| 110/2012 ZM | Zastupitelstvo města Přibyslav schvaluje odměny členům výborů Zastupitelstva města Přibyslav za rok 2012 dle přílohy k jednání.<br>Odpovědnost: Marie Holcmanová<br>Termín: 01/2013<br>Usnesení bylo přijato 13 hlasy, proti 0, zdržel se 0.   | Výbory     |
| 111/2012 ZM | Zastupitelstvo města Přibyslav rozhoduje schválit upravené znění „Smlouvy o podmínkách napojení, o spolupráci a součinnosti při realizaci plynárenského zařízení a o smlouvě budoucí kupní“ č. 1512000956/2012/153554 pro akci výstavby 5 RD v lokalitě K Hesovu mezi městem Přibyslav, Bechyňovo náměstí 1, 582 22 Přibyslav, IČ 00268097 a společností VČP Net, s. r. o., Pražská třída 485, 500 04 Hradec Králové, IČ 27495949.<br>Odpovědnost: Mgr. Ludmila Rezníčková<br>Termín: 12/2012<br>Usnesení bylo přijato 11 hlasy, proti 1, zdržel se 1.   | Smlouva    |
| 112/2012 ZM | Zastupitelstvo města Přibyslav schvaluje prodej pozemku parc. č. 223/22 o výměře 10 m <sup>2</sup> v k. ú. Dobrá paní Soně Svozilové, Purkyňova 474/13, 591 02 Žďár nad Sázavou, Marii Novotné, Keřkov 77, 582 22 Přibyslav a paní Martě Konrádové, Keřkov 84, 582 22 Přibyslav do podílového spoluvlastnictví, a to každé ideální jednu třetinu nemovitosti, za celkovou kupní cenu 549 Kč. Náklady spojené s prodejem, kromě daně z převodu nemovitostí, hradí kupující. Pokud příslušná smlouva nebude uzavřena do šesti měsíců od 19. 12. 2012, má město Přibyslav právo od jejího uzavření odstoupit, čímž toto usnesení pozbývá platnosti.<br>Odpovědnost: Jana Krejčová<br>Termín: 06/2013<br>Usnesení bylo přijato 13 hlasy, proti 0, zdržel se 0. | Prodej     |

Pokračování tabulky Usnesení Zastupitelstva města Přibyslav ze dne 19. 12. 2012 na další straně

## VÝZVA - DE4DAAGSE

Před několika lety se někteří naši občané zúčastnili v Holandsku čtyřdenního dálkového pochodu (DE4DAAGSE), který se koná v okolí našeho partnerského města Mooku. Ve dnech 16. – 19. 7. 2013 se koná 97. ročník této akce a my bychom se do ní rádi opět zapojili. Hledáme proto zájemce o účast na tomto pochodu, u kterých předpokládáme věk minimálně 18 let, alespoň minimální znalosti němčiny nebo angličtiny a pochopitelně odpovídající fyzickou kondici (denní trasy jsou v délce 30–50 km, dle věku účastníků). Zájemci o účast na tomto pochodu se mohou do 31. ledna 2013 předběžně přihlásit na MÚ Přibyslav - Ing. Josef Moštěk, tel. 606 565 544, 569 430 831. Podrobnější informace o pochodu je možno získat také na [www.4daagse.nl](http://www.4daagse.nl).

Ing. Josef Moštěk



## MĚSTO PŘIBYSLAV

**přijme do pracovního poměru dělníka – řidiče** jako obsluhu skládky v Ronově nad Sázavou.

Požadujeme:

- vyučení v některém z oborů zámečnick, automechanik, opravář zemědělských strojů nebo podobném,
- praxi v některém z těchto oborů minimálně 5 let,
- řidičský průkaz sk. B, C, T + zkušenosti s řízením traktoru a nákladních vozidel.

- Vítejte: znalost práce s motorovou pilou a křovinořezem, platný strojnický průkaz - nakladače, základní znalost práce s PC.

K nabídce doložte:

- stručný životopis s uvedením pracovního zařazení v předchozích zaměstnáních,
- výuční list, případně další doklad o nejvyšším dosaženém vzdělání - ověřené kopie, strojnický průkaz a řidičský průkaz - kopie
- výpis z rejstříku trestů ne starší než 3 měsíce - originál,
- lékařské potvrzení o zdravotní způsobilosti k vykonávané práci.

Nástup dle dohody. Platové zařazení dle nařízení vlády 564/2006 Sb. Nabídky zasílejte písemně do 18. ledna 2013 na adresu: Ing. Josef Moštěk, tajemník MÚ Přibyslav, Bechyňovo nám. 1, Přibyslav. Obálku označte SKLÁDKA - ŘIDIČ - NEOTEVÍRAT.

Ing. Josef Moštěk  
tajemník MÚ Přibyslav

**Uzávěrka příštího čísla**  
**21. 1. do 12.00 hod.**

Pokračování tabulky Usnesení Zastupitelstva města Přibyslav ze dne 19. 12. 2012 z předchozí strany

|             |   |                  |
|-------------|---|------------------|
| 113/2012 ZM | Zastupitelstvo města Přibyslav schvaluje kupní smlouvu mezi městem Přibyslav, Bechyňovo náměstí 1, 582 22 Přibyslav, IČ 00268097 a společností Vodovody a kanalizace Havlíčkův Brod, a. s., Žižkova 832, 580 01 Havlíčkův Brod, IČ 48173002 na prodej strojně technologické části souboru vodohospodářských staveb „Čistírna odpadních vod v Přibyslavi“ za dohodnutou kupní cenu 1.473.850 Kč.<br>Odpovědnost: Mgr. Ludmila Řezníčková<br>Termín: 12/2012<br>Usnesení bylo přijato 11 hlasy, proti 1, zdržel se 1.   |                  |
| 114/2012 ZM | Zastupitelstvo města Přibyslav ruší usnesení č. 83/2012 ZM ze dne 29. 8. 2012.<br>Odpovědnost: Mgr. Jan Štefáček<br>Termín: 19. 12. 2012<br>Usnesení bylo přijato 13 hlasy, proti 0, zdržel se 0.   | Směna            |
| 115/2012 ZM | Zastupitelstvo města Přibyslav schvaluje směnu pozemků parc. č. 259/4 o výměře 1149 m <sup>2</sup> , parc. č. 256 o výměře 176 m <sup>2</sup> , parc. č. 253 o výměře 3105 m <sup>2</sup> v k. ú. Račín u Polničky, parc. č. 471/2 o výměře 231 m <sup>2</sup> a parc. č. 242 o výměře 1180 m <sup>2</sup> v k. ú. Staré Ransko, parc. č. 1759 o výměře 235 m <sup>2</sup> a parc. č. 637 o výměře 169 m <sup>2</sup> v k. ú. Krucemburk, parc. č. 733/22 o výměře 654 m <sup>2</sup> v k. ú. Hodiškov, parc. č. 1670 o výměře 1366 m <sup>2</sup> , parc. č. 1580/4 o výměře 94 m <sup>2</sup> , parc. č. 1580/5 o výměře 163 m <sup>2</sup> v k. ú. Veselíčko u Žďáru nad Sázavou v podílovém spoluvlastnictví města Přibyslav, Bechyňovo náměstí 1, 582 22 Přibyslav, IČ 00268097, a to ideálních 88/710 celku, za podílové spoluvlastnictví, a to ideálních 88/710 celku, pozemků parc. č. 3599 o výměře 7913 m <sup>2</sup> a parc. č. 3583 o výměře 999 m <sup>2</sup> v k. ú. Újezd u Žďáru nad Sázavou ve vlastnictví Lesního družstva obcí, Ronovská 338, 582 22 Přibyslav, IČ 64259773. Směňující strany se vůči sobě považují za vyrovnané. Náklady spojené se směnou hradí Lesní družstvo obcí.<br>Odpovědnost: Jana Krejčová<br>Termín: 12/2012<br>Usnesení bylo přijato 13 hlasy, proti 0, zdržel se 0. |                  |
| 116/2012 ZM | Zastupitelstvo města Přibyslav schvaluje darovací smlouvu, kterou manželé Petr a Karolína Neuvirtovi, Hesovská 206, 582 22 Přibyslav darují městu Přibyslav pozemek parc. č. 1660/17 o výměře 19 m <sup>2</sup> v k. ú. Přibyslav. Náklady spojené s darováním hradí město Přibyslav.<br>Odpovědnost: Jana Krejčová<br>Termín: 02/2013<br>Usnesení bylo přijato 13 hlasy, proti 0, zdržel se 0.   | Darování         |
| 117/2012 ZM | Zastupitelstvo města Přibyslav schvaluje darovací smlouvu, kterou město Přibyslav, Bechyňovo náměstí 1, 582 22 Přibyslav, IČ 00268097 daruje Kraji Vysočina, Žižkova 57, 587 33 Jihlava, IČ 70890749 pozemky parc. č. 522/24 o výměře 30 m <sup>2</sup> a parc. č. 522/27 o výměře 310 m <sup>2</sup> v k. ú. Česká Jablonná a pozemky parc. č. 1660/12 o výměře 11 m <sup>2</sup> a parc. č. 1752/4 o výměře 1136 m <sup>2</sup> v k. ú. Přibyslav.<br>Odpovědnost: Jana Krejčová<br>Termín: 02/2013<br>Usnesení bylo přijato 12 hlasy, proti 0, zdržel se 0.  |                  |
| 118/2012 ZM | Zastupitelstvo města Přibyslav schvaluje záměr prodeje pozemku parc. č. 209/2 o výměře 73 m <sup>2</sup> a části pozemku parc. č. 562/1 o výměře cca 85 m <sup>2</sup> v k. ú. Hřiště a rozhoduje záměr obce vyvést na úřední desce po dobu 15 dnů.<br>Odpovědnost: Jana Krejčová<br>Termín: 12/2012<br>Usnesení bylo přijato 12 hlasy, proti 0, zdržel se 0.   | Záměr            |
| 119/2012 ZM | Zastupitelstvo města Přibyslav schvaluje záměr prodeje části pozemku parc. č. 502/7 o výměře cca 18 m <sup>2</sup> v k. ú. Dobrá a rozhoduje záměr obce vyvést na úřední desce po dobu 15 dnů.<br>Odpovědnost: Jana Krejčová<br>Termín: 12/2012<br>Usnesení bylo přijato 11 hlasy, proti 0, zdržel se 1.  |                  |
| 120/2012 ZM | Zastupitelstvo města Přibyslav schvaluje záměr prodeje parcel v lokalitě Hesovská, pozemky parc. č. 334/25 o výměře 1029 m <sup>2</sup> , parc. č. 334/26 o výměře 811 m <sup>2</sup> , parc. č. 334/27 o výměře 872 m <sup>2</sup> , parc. č. 334/28 o výměře 880 m <sup>2</sup> a parc. č. 334/29 o výměře 752 m <sup>2</sup> oddělené geometrickým plánem od pozemku parc. č. 334/1 v k. ú. Přibyslav, a rozhoduje záměr obce vyvést na úřední desce po dobu 15 dnů. Minimální prodejní cena pozemku se stanovuje ve výši 500 Kč/m <sup>2</sup> .<br>Odpovědnost: Jana Krejčová<br>Termín: 12/2012<br>Usnesení bylo přijato 12 hlasy, proti 1, zdržel se 0.  |                  |
| 121/2012 ZM | Zastupitelstvo města Přibyslav schvaluje záměr prodeje pozemku parc. č. 521/31 o výměře 303 m <sup>2</sup> v k. ú. Česká Jablonná a rozhoduje záměr obce vyvést na úřední desce po dobu 15 dnů.<br>Odpovědnost: Jana Krejčová<br>Termín: 12/2012<br>Usnesení bylo přijato 13 hlasy, proti 0, zdržel se 0.   |                  |
| 122/2012 ZM | Zastupitelstvo města Přibyslav rozhoduje zařadit žádost pod bodem č. 1 do zadání změn a úprav Územního plánu Přibyslav pro zpracovatele – Městský úřad Havlíčkův Brod.<br>Odpovědnost: Mgr. Ludmila Řezníčková<br>Termín: 03/2013<br>Usnesení bylo přijato 12 hlasy, proti 0, zdržel se 1.  | Územní plánování |
| 123/2012 ZM | Zastupitelstvo města Přibyslav rozhoduje nezařadit žádost pod bodem č. 2 do zadání změn a úprav Územního plánu Přibyslav pro zpracovatele – Městský úřad Havlíčkův Brod.<br>Odpovědnost: Mgr. Ludmila Řezníčková<br>Termín: 12/2012<br>Usnesení bylo přijato 11 hlasy, proti 0, zdržel se 2.  |                  |
| 124/2012 ZM | Zastupitelstvo města Přibyslav rozhoduje zařadit zapracování změny katastrální hranice mezi katastrálními územími Přibyslav, Dolní Jablonná a Dlouhá Ves u Havlíčkova Brodu do změny č. 1 Územního plánu Přibyslav.<br>Odpovědnost: Mgr. Ludmila Řezníčková<br>Termín: 03/2013<br>Usnesení bylo přijato 13 hlasy, proti 0, zdržel se 0.   |                  |

## FOTORUBRIKA: O Vánocích v Přibyslavi



Pokračování tabulky Usnesení Zastupitelstva města Přibyslav ze dne 19. 12. 2012 na další straně

▲ Nová vlaková souprava na přibyslavském nádraží

Pokračování tabulky: Usnesení Zastupitelstva města Přibyslav ze dne 19. 12. 2012 z předchozí strany

| 125/2012 ZM | Zastupitelstvo města Přibyslav schvaluje upravené rozpočtové opatření č. 6/2012 k rozpočtu města Přibyslav na rok 2012.<br>Příloha: Upravené rozpočtové opatření č. 6/2012<br>Odpovědnost: Ing. Zdeňka Teclová<br>Termín: 12/2012<br>Usnesení bylo přijato 13 hlasy, proti 0, zdržel se 0.  | Rozpočet města |
|-------------|---|----------------|
| 126/2012 ZM | Zastupitelstvo města Přibyslav schvaluje rozpočet města Přibyslav na rok 2013 v závazných ukazatelích dle příloh.<br>Příloha: Rozpočet města Přibyslav na rok 2013.<br>Finanční plán hospodářské činnosti města Přibyslav na rok 2013.<br>Odpovědnost: Ing. Zdeňka Teclová<br>Termín: 12/2012<br>Usnesení bylo přijato 9 hlasy, proti 1, zdržel se 4. |                |
| 127/2012 ZM | Zastupitelstvo města Přibyslav schvaluje rozpočtový výhled města Přibyslav na období 2014 - 2016 dle přílohy.<br>Příloha: Rozpočtový výhled města Přibyslav na období 2014 - 2016.<br>Odpovědnost: Ing. Zdeňka Teclová<br>Termín: 12/2012<br>Usnesení bylo přijato 13 hlasy, proti 0, zdržel se 1.  |                |

Mgr. Jan Štefáček, starosta

Martin Kamarád, místostarosta

## Místní akční skupina Havlíčkův kraj, o.p.s.

Vyhlašuje, v souladu se Strategickým plánem LEADER, Výzvu č. 9 k předkládání žádostí o dotace na projekty z Programu rozvoje venkova (18. kolo příjmu žádostí SZIF)

Sídlo MAS: Havlíčkův kraj o.p.s., Školní 500, 582 63 Ždírec nad Doubravou

Příjem žádostí: od 16. 1. 2013 do 18. 1. 2013 od 8 do 15 hodin  
na kontaktní adrese:  
Havlíčkův kraj o.p.s., Havlíčkova ul. 67 (kancelář MAS), 582 23 Havlíčkova Borová

Projekt musí být realizován na katastrálním území obcí, které jsou začleněny do územní působnosti MAS Havlíčkův kraj. Mapu území naleznete na [www.havlickuvkraj.cz](http://www.havlickuvkraj.cz).

V rámci Výzvy č. 9 pro příjem žádostí budou přijímány projekty pro následující fiche:

- Fiche č. 1: Podpora rozvoje zemědělských podniků  
Hlavní opatření: I.1.1.1. Modernizace zemědělských podniků
- Fiche č. 2: Podpora lesnictví  
Hlavní opatření: I. 1.2.1. Lesnická technika
- Fiche č. 3: Podpora drobného podnikání v MAS Havlíčkův kraj  
Hlavní opatření: III. 1.2. Podpora zakládání podniků a jejich rozvoje
- Fiche č. 4: Zlepšení kvality života v regionu Havlíčkův kraj  
Hlavní opatření III.2.1.2.: Občanské vybavení a služby
- Fiche č. 5: Cestovní ruch - záruka prosperity  
Hlavní opatření: III. 1.3.2. Ubytování, sport
- Fiche č. 6: Kulturní a historické dědictví - bohatství regionu Havlíčkův kraj  
Hlavní opatření: III.2.2. Ochrana a rozvoj kulturního dědictví venkova
- FICHE č. 7: Podpora společenských funkcí lesa  
Hlavní opatření: II. 2.4.2. Neproduktivní investice v lesích

|                           |           |    |
|---------------------------|-----------|----|
| Celková alokace na výzvu: | 4.500.000 | Kč |
| Fiche č. 1:               | 450.000   | Kč |
| Fiche č. 2:               | 450.000   | Kč |
| Fiche č. 3:               | 450.000   | Kč |
| Fiche č. 4:               | 1.800.000 | Kč |
| Fiche č. 5:               | 450.000   | Kč |
| Fiche č. 6:               | 450.000   | Kč |
| Fiche č. 7:               | 450.000   | Kč |

Úplné znění Fichí a podrobné informace o podání žádostí naleznete na stránkách: <http://www.havlickuvkraj.cz/dotacni-tituly/aktualne-otvorene-vyzvy/>  
Kontakt: 561 116 138 nebo 774 420 913, e-mail: [hajkova@havlickuvkraj.cz](mailto:hajkova@havlickuvkraj.cz), [olga.kodysova@havlickuvkraj.cz](mailto:olga.kodysova@havlickuvkraj.cz)



Evropský zemědělský fond pro rozvoj venkova: Evropa investuje do venkovských oblastí

Martin Kamarád  
místostarosta

## Z činnosti Pečovatelské služby Přibyslav

Měsíc prosinec byl pro Pečovatelskou službu Přibyslav v mnoha ohledech pestrý. Proběhly personální změny, kdy vedoucí Pečovatelské služby Přibyslav paní Martina Veselá, DiS., nastoupila na mateřskou dovolenou.

Po celý měsíc byla odpolední pečovatelská služba řešena pohotovostní formou, a to z důvodu čerpání „starých“ dovolených, které bylo do konce minulého roku nutno vybrat. I přes tuto skutečnost bylo díky pohotovostem zajištěno plynulé poskytování služeb, především pak řešení veškerých nepředvídatelných a krizových situací.

V prosinci 2012 byla ukončena služba 3 uživatelům, ale současně se třemi novými uživateli byly smlouvy uzavřeny.

Naše služby jsou prováděny na základě uzavřené smlouvy o poskytování služby v souladu se zákonem č. 108/2006 Sb., o sociálních službách, ve znění pozdějších předpisů a Vyhláškou č. 505/2006 Sb., kterou se provádějí některá ustanovení zákona o sociálních službách, ve znění pozdějších předpisů. Služba je poskytována v nezbytném rozsahu a v předem dohodnutém čase sjednaném ve smlouvě.

Posláním Pečovatelské služby Přibyslav je podpora či pomoc lidem, kteří mají sníženou soběstačnost z důvodu věku, dlouhodobě nepříznivého zdravotního stavu nebo zdravotního postižení či se ocitli v obtížné sociální situaci.

Naši cílovou skupinou jsou senioři, osoby se zdravotním postižením, osoby s chronickým onemocněním a rodiny s dětmi (pouze rodiny, kterým se narodily současně 3 nebo více dětí, a to pouze do 4 let věku těchto dětí). Pečovatelská služba Přibyslav neposkytuje své služby osobám soběstačným, které nepotřebují pravidelnou pomoc jiné fyzické osoby, osobám vyžadujícím nepřetržitý celodenní dohled, agresivním osobám napadajícím slovně či fyzicky personál, osobám nedodržujícím smluvní pravidla a osobám, kterým byla nařazena karanténa pro podezření z nákazy přenosnou chorobou, při onemocnění touto chorobou nebo při podezření na onemocnění touto chorobou.

Naším cílem je zabezpečit uživateli základní životní potřeby, poskytovat mu odbornou a kvalitní péči, vést jej k samostatnosti a k rozvíjení vlastních schopností při sebeobsluze či při péči o domácnost. Snažíme se, aby uživatel řešil svou situaci pomocí vlastních sil a neprohlubovala se tak jeho závislost na sociálních službách. Umožňujeme mu s ohledem na svůj zdravotní stav a soběstačnost uplatňovat svoji vlastní vůli.

Podporujeme uživatele, aby mohli i v náročných životních situacích spojených se samotou, stářím, nemocí či zdravotním postižením zůstat ve svém domácím prostředí, které je jim vlastní, žít důstojně a zapojovat se do běžného života společnosti. Pečovatelská služba je zajišťována formou ambulantní (ve středisku pečovatelské služby) a terénní (v domácnostech klientů) ve vymezeném čase. Ambulantní služby jsou poskytovány ve středisku pečovatelské služby na adrese Tržiště 254, Přibyslav, terénní služby jsou poskytovány ve čtyřech domech s pečovatelskou službou - Tržiště č. p. 239, č.p. 240, č.p. 254 a č.p. 251, v obci Přibyslav a 11 místních částech (Dobrá, Poříčí, Ronov nad Sázavou, Hřístě, Česká Jablonná, Dolní Jablonná, Utín, Keřkov, Hesov, Dvorek, Uhry).

V sobotu 15. 12. v 9:00 se uskutečnila adventní mše, po které následovalo zpívání koled a obdarování obyvatelů DPS. Tímto bych chtěl všem, kteří se jakkoli podíleli na přípravách této události, srdečně poděkovat, zejména panu faráři Mgr. Zdeňku Kubešovi, našim pečovatelkám, ministrantům, hudebníkům a všem, kteří na tuto mši přišli. Nesmíme zapomenout poděkovat i těm, kteří vyrobili nebo jinak opatřili dárky pro obyvatele DPS.

Ve čtvrtek 20. 12. proběhlo tradiční vánoční setkání obyvatelů domů s pečovatelskou službou. Přišel nám zahrát pan F. Zadák, vystoupily děti z Mateřské školy Přibyslav a své umění hry na harmoniku nám předvedl J. Málek. K večeri se podávaly řízký s bramborovým salátem, které připravil personál restaurace U Kubínů.

Těsně před Vánoci, v sobotu 22. 12. roznesli, jako každým rokem, skauti po Domech s pečovatelskou službou Přibyslav Betlémské světlo.

Mezi svátky byly pro naše klienty zajištěny obědy z restaurace U Kubínů. Závěrem mi dovoluje poděkovat všem, kteří mi ochotně pomáhali a stále pomáhají v nové práci. Děkuji panu tajemníkovi Ing. Josefu Moštěkovi, paní Martině Veselé, DiS., a všem pečovatelkám za trpělivost, ochotu, dobré rady a především skvělé odvedenou práci. Je pro mě velkou ctí, že mohu v takovém kolektivu pracovat.

V novém roce vám všem přeji mnoho úspěchů, radosti, zdraví a spokojenosti. Dovolují se s vámi rozloučit jedním citátem, který se k novému roku hodí snad víc než kdy jindy. Bohužel jeho autor je anonymní, ale myslím, že tím síla myšlenky nijak neutrpí.

„Život je krátký a člověk by neměl čekat jenom na velké radosti, kterých v životě mnoho není, ale dokázat se radovat z drobných každodenních maličkostí. V tom je umění žít...“

Bc. Karel Březina  
vedoucí PS





**Odjezdy autobusů z náměstí v Přibyslavi 9. 12. 2012–14. 12. 2013**

| linka č. | odj.  | směr                                  | omezení  |
|----------|-------|---------------------------------------|--|
| 600980   | 4:20  | Dlouhá Ves<br>Havlíčkův Brod          | X jede od 27.12.12 do 2.1.13 / jede od 1.7.13 do 31.8.13     |
| 600020   | 4:25  | Pohled<br>Havlíčkův Brod              | X  |
| 600290   | 4:25  | Česká Bělá<br>Chotěboř                | X  |
| 840105   | 4:25  | Malá Losenice<br>Polnička             | Žďár n/S. X  |
| 840115   | 4:28  | Velká Losenice<br>Hamry               | Žďár n/S. X jede od 27.12.12 do 31.12.12                     |
| 760592   | 4:30  | Polná<br>Jihlava                      | X  |
| 600980   | 4:30  | Dlouhá Ves<br>Havlíčkův Brod          | X nejede od 22.12.12 do 2.1.13 / nejede od 1.7.13 do 31.8.13 |
| 840115   | 4:37  | Velká Losenice<br>Hamry               | Žďár n/S. X nejede od 27.12.12 do 30.12.12                   |
| 600320   | 5:11  | Hesov                                 | X  |
| 600980   | 5:20  | Hesov                                 | X  |
| 600300   | 5:35  | Havl. Borová<br>Chotěboř              | X  |
| 600980   | 5:35  | Brzkov<br>Polná                       | X nejede od 22.12.12 do 2.1.13 / nejede od 1.7.13 do 31.8.13 |
| 600980   | 5:35  | Brzkov<br>Polná                       | X jede od 27.12.12 do 2.1.13 / jede od 1.7.13 do 31.8.13     |
| 600020   | 5:45  | Pohled<br>Havlíčkův Brod              | X nejede od 22.12.12 do 2.1.13 / nejede od 1.7.13 do 31.8.13 |
| 600980   | 5:50  | Dlouhá Ves<br>Havlíčkův Brod          | X nejede od 22.12.12 do 2.1.13 / nejede od 1.7.13 do 31.8.13 |
| 840105   | 6:05  | Račín<br>Žďár nad Sáz.                | S nejede 6.7.13, 28.9.13                                     |
| 600290   | 6:13  | žel.st.Přibyslav                      | X  |
| 600290   | 6:20  | Dvorek<br>Šlapánov                    | X C m  |
| 840122   | 6:22  | Nížkov<br>Žďár n/Sáz.                 | X  |
| 840115   | 6:37  | Velká Losenice<br>Hamry               | Žďár n/S. X  |
| 600980   | 6:45  | Dlouhá Ves<br>Havlíčkův Brod          | X  |
| 600980   | 6:50  | Dlouhá Ves<br>Havlíčkův Brod          | S nejede 6.7.12, 28.9.13                                     |
| 840105   | 6:50  | Račín<br>Žďár n/Sáz.                  | X  |
| 600290   | 6:57  | Žižkovo Pole<br>Česká Bělá            | X  |
| 600020   | 7:17  | Pohled<br>Havlíčkův Brod              | X  |
| 600320   | 7:20  | Hříště                                | X C  |
| 600980   | 7:40  | Č.jablonná-zp.                        | N  |
| 600980   | 8:15  | Dlouhá Ves<br>Havlíčkův Brod          | X D  |
| 600980   | 9:15  | Č.jablonná-zp.                        | N  |
| 600290   | 9:20  | Česká Bělá<br>Chotěboř                | k  |
| 840105   | 9:20  | Ronov<br>V.Losenice                   | Žďár n/S. + nejede 24.12.12                                  |
| 840105   | 9:25  | Ronov<br>V.Losenice                   | Žďár n/S. X  |
| 600300   | 9:25  | Havl. Borová<br>Chotěboř, Marieves    | X nejede 31.12.12  |
| 840122   | 11:50 | Nížkov<br>Poděšín                     | X  |
| 840105   | 12:07 | Račín<br>Žďár n/Sáz.                  | + nejede 25.12.12  |
| 600980   | 12:30 | Dlouhá Ves<br>Havlíčkův Brod          | N k  |
| 840105   | 12:30 | V.Losenice<br>Račín                   | Žďár n/S. X  |
| 600980   | 12:35 | Dolní Jablonná<br>Č.jablonná-zp.      | X C  |
| 600290   | 12:40 | Dvorek<br>Šlapánov                    | X C  |
| 840122   | 12:40 | Nížkov<br>Žďár n/Sáz.                 | X  |
| 840115   | 12:45 | Velká Losenice<br>Hamry               | Žďár n/S. X  |
| 600320   | 12:50 | Hříště                                | X C  |
| 600300   | 12:55 | Havl. Borová<br>Chotěboř              | X  |
| 600980   | 13:00 | Dlouhá Ves<br>Havlíčkův Brod          | X  |
| 760592   | 13:10 | Brzkov<br>Polná                       | Dobronín X   |
| linka č. | odj.  | směr                                  | omezení  |
| 600020   | 13:15 | Pohled<br>Havlíčkův Brod              | X  |
| 600290   | 13:20 | Česká Bělá<br>Chotěboř                | X  |
| 600980   | 13:20 | Hesov                                 | X  |
| 600320   | 13:51 | Hesov                                 | X  |
| 600980   | 14:15 | Dlouhá Ves<br>Havlíčkův Brod          | X  |
| 600320   | 14:25 | Havl. Borová<br>Ždírec n/D.           | X  |
| 600980   | 15:15 | Brzkov<br>Polná                       | X  |
| 840115   | 15:25 | Velká Losenice<br>Hamry               | Žďár n/S. X  |
| 600290   | 15:28 | žel.st.Přibyslav                      | X  |
| 840122   | 15:30 | Nížkov<br>Žďár n/Sáz.                 | X nejede 31.12.12  |
| 600290   | 15:32 | Dvorek<br>Šlapánov                    | X C m  |
| 600020   | 15:52 | Pohled<br>Havlíčkův Brod              | X m nejede 31.12.12  |
| 840115   | 15:55 | Hříště                                | Přibyslav X  |
| 600290   | 16:05 | žel.st.Přibyslav                      | X C  |
| 600300   | 16:07 | Havl. Borová<br>Chotěboř              | X m nejede 31.12.12  |
| 600980   | 16:15 | Dlouhá Ves<br>Havlíčkův Brod          | X nejede 31.12.12  |
| 600290   | 16:25 | Česká Bělá<br>Chotěboř                | X m nejede 31.12.12  |
| 840105   | 16:30 | Velká Losenice<br>Račín               | Žďár n/S. X  |
| 840105   | 16:30 | Malá Losenice<br>Račín                | Žďár n/S. a nejede 24.12.12                                  |
| 600290   | 17:15 | Žižkovo Pole<br>Česká Bělá            | N k  |
| 840115   | 17:20 | Velká Losenice<br>Hamry               | Žďár n/S. X  |
| 760592   | 17:46 | Brzkov<br>Polná                       | X nejede 31.12.12  |
| 600980   | 17:45 | Dlouhá Ves<br>Havlíčkův Brod          | X nejede 31.12.12  |
| 600290   | 17:53 | žel. st. Přibyslav                    | k  |
| 600290   | 18:18 | žel. st. Přibyslav                    | k  |
| 600290   | 18:25 | Žižkovo Pole<br>Česká Bělá            | X nejede 31.12.12  |
| 840105   | 21:00 | Račín<br>Žďár n/S. (jen v sudý týden) | X nejede od 27.12.12 do 28.12.12                             |
| 600980   | 21:25 | Hesov                                 | jede jen v sudý týden  |
| 600980   | 22:10 | Dlouhá Ves<br>Havlíčkův Brod          | X nejede 31.12.12  |

**Vysvětlivky:**

- X = jede jen v pracovní dny
- a = jezdí v S a +
- c = jede ve dnech školního vyučování
- D = nejede od 22.12.12 do 2.1.13
- k = různá časová omezení podle jzd. řádu
- m = jede od nádraží ČD v Přibyslavi
- N = jede v den prac. klidu před prac. dnem
- S = jede jen v sob.
- + = jede v N a ve státem uznaný svátek



## FOTORUBRIKA:

### Návštěvníci besedy o Václavu Havlovi Stavba školy pokračuje





## NAPŘÍČ ŠKOLOU

aneb

*zprávičky o jednom všedním a neobyčejném dnu*

\* Akce Napříč školou byla pořádána v pátek 7. 12. 2012 v Základní škole Přibyslav. Každý dělal svou práci, jak nejlépe dovedl. Měli jsme z toho dobrý pocit.

*/Veronika, 7. A/*

\* Byl to velmi zajímavý den. Hlavním námětem byly Vánoce, a protože je to téma velice rozsáhlé, každý dělal něco jiného.

*/Katka a Verča, 6. A/*

\* Žáci se rozdělili do skupin zhruba po dvaceti členech /odlišného věku/. Úplně nejdřív se seznámili a hráli různé hry. Pak vyráběli plakáty s určenými tématy, figurku do betléma a řetězy na vyzdobení tříd a školy.

*/David, Anna a Jana, 6. A/*

\* Naše skupina měla na starost výrobu anděla, celý betlém je již vystaven ve vestibulu u vchodu do šaten poblíž výtahu.

*/Aleš, 6. A/*

\* Nejlepší bylo, když jsme hráli hru – Tichá pošta a šlo slovo „Napříč školou“ a vyšlo „Nati to škole“. Když šlo slovo „Starosta“, vyšlo „Pomatené kohout“.

*/Radka, 6. A/*

\* Dostali jsme různá témata a zpracovávali jsme si informace na plakáty. Velice nás to bavilo a moc se nám to líbilo. Všichni byli nadšeni z dobré spolupráce.

*/Áda a Jana, 7. A/*

\* Všem se plakáty i výzdoba moc povedla. Pro děti to byl velmi zajímavý den plný zážitků.

*/Simona a Aneta, 6. A/*

\* Výtvary se dětem podařily a děti si odnesly dobré zkušenosti.

*/Petra a Nela, 6. A/*

\* Všichni měli úsměv ve tváři.

*/Kryštof a Tomáš, 6. A/*

\* Akce se nám moc líbila. A mohla by být i příští rok.

*/Tereza a Zuzka, 7. A/*

Ze zpráv žáků sestavila  
Monika Linková



Prosinec se v naší škole již tradičně nesl ve znamení vánočních příprav. Po škole vonělo vánoční cukroví, žáci si zdobili třídy a chystali program na Vánoce. Třída 9. B navštívila s mikulášským programem děti v mateřské škole, důchodce v domě s pečovatelskou službou a radnici. Po tříleté odmlce se uskutečnil projektový den „Napříč školou“ na téma Vánoce a vánoční zvyky. Byl velice dobře připraven, žáci se aktivně podíleli na tvorbě materiálů a jedním z výstupů bylo vyzdobení školy vánočními motivy.

Školní družina uspořádala ve dnech 14.–17. prosince vánoční prodejní výstavu s vystoupením dětí. Kroužek Otakárek zde nabízel ve své čajovně různé druhy čajů z vlastnoručně nasbíraných bylin a prodával vánoční výrobky. Pěvecký a divadelní kroužek vystoupil pro seniory v domě s pečovatelskou službou a ve Starém špitálu.

Žákyně z flétnového souboru navštívily se svým minikoncertem mateřskou školu a společně s dětmi si zazpívaly české lidové koledy. Též vystoupily na předvánočním setkání Klubu seniorů Pohoda ve Starém špitálu.

Dne 19. 12. 2012 proběhlo vánoční posezení současných i bývalých zaměstnanců školy, na kterém také vystoupily děti ze školní družiny s kulturním programem.

Závěrem mi dovolu, abych popřál všem zaměstnancům a žákům školy i všem občanům Přibyslavi mnoho zdraví, spokojenosti, osobních i pracovních úspěchů v roce 2013. Děkuji zároveň městu Přibyslav a všem místním organizacím za přízeň v roce 2012 a těším se na spolupráci i v roce následujícím.

*Mgr. Luděk Ježek  
ředitel ZŠ Přibyslav*



## ZÁPIS DO PRVNÍCH TŘÍD

Dovolujeme si oznámit, že

**ve dnech 25. a 26. ledna 2013  
se bude konat zápis do prvních  
tříd školního roku 2013/2014.**

**Zápis proběhne takto:**

v pátek 25. ledna 2013 od 13:00 do 17:00

v sobotu 26. ledna 2013 od 9:00 do 11:00

**Místo zápisu:** chodba A2 a B2 v 2. poschodí budovy školy

Zápis do prvních tříd je povinný pro všechny děti narozené v období od 1. září 2006 do 31. srpna 2007 a pro děti starší, jimž byl začátek školní docházky odložen. Za zápis zodpovídají rodiče nebo zákonný zástupce.

K zápisu přinesou rodiče občanský průkaz a rodný list dítěte. Případné odložení školní docházky se řídí zvláštními předpisy, se kterými budou rodiče seznámeni u zápisu nebo v MŠ.

## Těšíme se na Vás



▼ Vstupní hala naší základní školy



Žáci a učitelé ZUŠ J. V. Stámice Havlíčkův Brod,

pobočka Přibyslav

Vás srdečně zvou na

**KONCERT ŽÁKŮ**

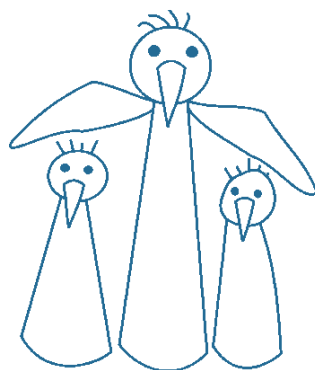
který se bude konat

ve čtvrtek 24. ledna 2013 v 16.00 hodin  
v sále Kulturního domu Přibyslav

## JE ŠKODA BÝT SAMA DOMA

Co je "mateřské centrum"? Odpověď pětinasobné maminky a zakladatelky těchto center v ČR paní Kolínské zní: „Místo, které pomáhá maminkám vyjít z izolace, do které je dostala celodenní péče o děti, najdou tam přítelkyně, vzájemně si pomáhají. Proto nebudte maminky samy doma.“ KVC Harmonie vás zve do „Domečku“ v zahradě bývalé MŠ Tyršova v Přibyslavi. Vytváříme pro rodiče z Přibyslavi a okolí a pro jejich děti prostor, kde se mohou vzájemně setkávat, získat nové kamarády i předávat zkušenosti. Scházíme se každé pondělí a středu od 9.00 do 11.00 hodin.

*Za maminky a děti  
z KVC Harmonie Petra Pejzlová*



Svaz postižených civilizačními chorobami ČR – ZO Přibyslav  
a



zvou členy SPCCH na 2. ročník pěvecké soutěže

## „O PŘIBYSLAVSKÉHO SKŘIVANA“



čtvrtek 17. ledna 2013 ve 14.00 hodin  
Kulturní dům Přibyslav

přijďte a podpořte své odvážné přátele, kteří se nebudou bát si  
zasoutěžit v oblíbeném karaoke

Svaz postižených civilizačními chorobami ČR – ZO Přibyslav  
a



zvou členy SPCCH na tradiční

## „MAŠKARNÍ REJ“



čtvrtek 14. února 2013 ve 14.00 hodin  
Kulturní dům Přibyslav

masky a karnevalové kostýmy vítány

### CENÍK INZERCE V PŘIBYSLAVSKÉM OBČASNÍKU

FORMÁT 1/1 celá strana (cca 190 x 269 mm) **2 000 Kč**

FORMÁT 1/2 strany (cca 190 x 134,5 mm;  
95 x 269 mm)

**1 000 Kč**

FORMÁT 1/4 strany (cca 95 x 134,5 mm) **500 Kč**

FORMÁT 1/8 strany (cca 67 x 95 mm) **250 Kč**

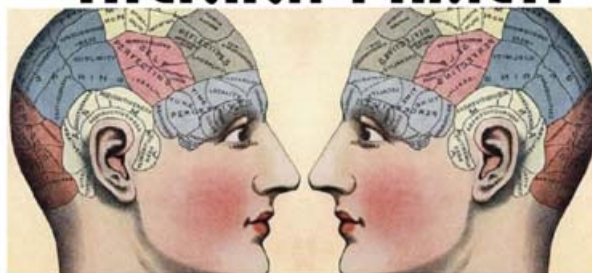
FORMÁT 1/16 strany (cca 33 x 95 mm) **125 Kč**

FORMÁT 1 cm<sup>2</sup> **4 Kč**

### Klub seniorů POHODA

ve spolupráci s Městským úřadem Přibyslav  
Vás srdečně zve na další semináře

## TRÉNINK PAMĚTI



středa 9. ledna 2013 ve 14.00 hodin  
středa 23. ledna 2013 ve 14.00 hodin  
velký sál přibyslavské radnice



## ALDEBARAN VE STARÉM I V NOVÉM ROCE



V první řadě se omlouvám všem, kteří již dvě čísla nedostali žádné informace o dění kolem našeho oddílu a smutkem si snad již nehty ukousali, nebo je postihla nespavost. Tento nevyhovující stav byl zapříčiněn mou šikovností na manuální práce a následné umístění mojích pravých ruky do sádrové bandáže, takže psaní bylo více než problematické.

Proto dovoluji, abych toto selhání napravil a oblažil vás několika málo řádky.

V říjnu jsme si vyzkoušeli na vlastní kůži, jak by to vypadalo, kdyby nás potkala pohroma, při které se rozmnoží po naší zemi masožravé rostliny Trifidi. Jednalo se o půldenní hru spojenou s přespáním. V pátek jsme se sešli kolem 18. hodiny, zřídili si na skautské základně ležení, zapálili venku oheň a opekli si buřty. Po večerním vyprávění jsme se odebrali (někteří) do nicnetušícího spánku, ovšem až do sobotního rána... Kdy vypukl dosti prazvláštní budíček. Za zvuků střelby pouštěné přes reproduktory z notebooku a přes hustý dým, který obstaraly dýmovnice, byly hráčům zavázány oči. V tuto chvíli ještě žádný z nich nečekal, že právě proběhl na následujících 5 hodin poslední okamžik, kdy se mohli kolem sebe rozhlédnout. Musíme podotknout, že celá hra se odehrává potmě, kdy jediný, kdo vidí, je průvodce skupinky. Hráči tak musí veškeré úkoly a vše plnit se zavázanými očima. Ano, když jsem napsal vše, myslel jsem tím opravdu vše, od jídla, zavazování rozvázaných tkaniček až po, řečeno kulantně, otázky zcela biologické. Po vyslechnutí zprávy se základními instrukcemi, byli hráči rozděleni do dvou skupin, kdy po sněžení „léku proti působení radiace“ (pěnové jojo bonbony v pudinku a vodě) nasadili do transportního zařízení, které je dopravilo do Keřkova na spojovací cestu do Žižkova Pole. Po vystoupení z vozidla je čekala „čisticí stanice“ a pak už, šup, přes Hatě do Žižkova Pole, pak dál na naše tábořiště v Železných Horkách a na oddílové „posvátné místo“, kde byl konec hry. V této hře nejde o to vyhrát, ale přežít a hlavně prožít. Ono totiž putování krajinou poslepu, i tou, kterou dobře znáte, je zcela o něčem jiném. Počasí nám víc než přálo, tak se vše snad vydařilo a dlouho se bude na tuto hru vzpomínat.

V listopadu proběhla noční akce, během níž měly jednotlivé skupinky za úkol „chytit zloděje kolejí a pražců“, tato hra vycházela z naší dlouhodobé hry Stavba transkontinentální železnice. Bohužel jsem si jí nemohl zúčastnit, takže zprávy mám pouze kusé a neúplné bez jakýchkoli „dokumentárních záběrů“. Ale přesto se s vámi podělím i o to málo, co o této akci vím. Putovalo se večerním ztemnělou krajinou, plnily se různé úkoly a hlavním cílem bylo zajmout zmiňovaného zloděje. Vše se podařilo, zloděj byl nakonec polapen a všichni, co měli přežít, přežili.

Prosinec, náročný měsíc, začátkem prosince se koná tradiční Peklo. Zde se také čertovsky zapojilo několik členů našeho oddílu.

Poslední schůzka před Vánoci se konala 19. 12., byla pojata zcela netradičně, když jsme se rozhodli (protože skaut by měl být i vzdělavcem v mnoha směrech humanitních, ne jen v přírodovědných) navštívit divadelní představení Setkání před Betlémem, které proběhlo v příbyslavském farním kostele.

Ovšem do konce roku nás čekala ještě jedna tradiční „věc“: Betlémské světlo. To jsme převzali na nádraží od brněnských skautů v sobotu 22. 12. ráno. Poté jsme světlo zanesli do zdejšího kostela, do Městské knihovny, aby si jej mohl připálit každý, i ten, kdo do kostela nechodí. Nakonec jsme s tímto symbolem Vánoc, jako každý rok, obešli domy s pečovatelskou službou.

Co napsat závěrem?

Ještě jednou vám za náš oddíl přeji vše dobré v novém roce.

Bc. Karel Březina  
vedoucí oddílu



Junák - svaz skautů a skautek ČR, středisko GOLIATH Příbyslav

### 2. oddíl vodních skautů a skautek Ledňáčci



Vás srdečně zve na

PŘEDNÁŠKU JAROSLAVA HAVLÍČKA



*Osoba Smíla z Lichtenburka a těžba stříbra  
nejen ve Stříbrných Horách za jeho života*



sobota 19. 1. 2013 od 16.00 hodin

SKAUTSKÁ ZÁKLADNA DEAR PŘIBYSLAV

Vstup volný

## PŘÁNÍ VŠEHO DOBRÉHO DO NOVÉHO ROKU

Milí přátelé a příznivci KZM Přibyslav, milí čtenáři, návštěvníci, všem Vám přejeme všechno dobré do nového roku 2013, hlavně zdraví a mnoho splněných přání, a doufáme, že nám i nadále v tomto roce zůstanete věrni.

V roce 2012 jsme začali v knihovně s několika aktivitami, s kterými chceme pokračovat. Jedná se o pravidelná setkávání každou první středu v měsíci dopoledne s maminkami a dětmi z KVC Harmonie a stejně tak v odpoledních hodinách v rámci akce „Rodiče čtou dětem“. Nejen já, ale samozřejmě i paní Andrea Slaninová Vám děkujeme za spolupráci a účast na těchto akcích a těšíme se na setkávání i v novém roce. Setkání s KVC Harmonie proběhne ve **středu 9. ledna 2013 v 8:30**. Ve stejný den od 16:00 do 17:00 mohou přijít i rodiče s dětmi, aby si něco pěkného navzájem přečetli a případně si i něco vyrobili.

Ještě mi dovoluďte krátké ohlédnutí za rokem 2012 a připomenutí, co všechno jste mohli v naší knihovně zažít a zakusit.

Začátkem roku, v únoru, proběhlo „besedění“ s překladatelem Mgr. Stanislavem Pavlíčkem z Chotěboře, který je známý především překlady děl známého britského spisovatele Petera Jamese. V březnu byla v rámci akce „Březen, měsíc knihy“ vyhlášena čtenářská amnestie na upomínky za nevrácené knihy ve stanoveném termínu, ve stejném měsíci také proběhlo v Krajské knihovně Vysočiny v Havlíčkově Brodě slavnostní vyhlášení „Čtenáře Kraje Vysočina“, kdy byl nominován za přibyslavskou knihovnu pan František Janek jako náš nejméně čtenář. V dubnu proběhlo autorské čtení se dvěma spisovateli – Josefem „Pepsonem“ Snětivým

a Alexandrem Stainforthem. V červnu jsme s radostí pasovali prvňáčky na čtenáře. Na podzim poté pokračovalo pravidelné setkávání s KVC Harmonie a s rodiči a dětmi, také jsme byli potěšeni pozváním na setkání v pečovatelském domě, které proběhlo v duchu besedování i zábavy. Na závěr musím zmínit i zájem ze strany MŠ i ZŠ Přibyslav o knihovnické lekce pro její žáky, který nás velmi potěšil.

A nyní několik nových knižních titulů, které jsou Vám u nás v knihovně k dispozici:

Elizabeth Gaskellová: **Sever a Jih I. a II. díl** – hlavní hrdinkou tohoto historického románu je osmnáctiletá Margeret Haleová, která žije u své bohaté tety v Londýně, odmítá dvoření nápadníků a raději opouští uspěchaný Londýn a stěhuje se za svými rodiči do poklidného jihoanglického městečka Helstone, nepobývá zde však dlouho. Rodina Haleových se stěhuje do průmyslového Miltonu a zde zažívá hlavní hrdinka první setkání s láskou, kterou však odmítá...

Další novinky jsou z řad životopisů. Jde o titul **Zpověď informovaného optimisty** od Miloše Zemana, dalším je titul od Jana Brdičky s názvem **Radoslav Brzobohatý: Chlap se širokým srdcem**. Třetí kniha je také od Jana Brdičky a je o známém dětském herci Tomáši Holém. Její název je **Tomáš Holý: Kluk, který nikdy nezestárá**.

Naši knihovně se nevyhýbají ani novinky z řad poezie. Důkazem jsou knihy od Josefa Snětivého **Z deště pod opak**, od Miloně Čepelky **Deník Haiku 2** či od Martina Štrunce sbírka **Třešně**.

Těšíme se na Vás opět v roce 2013, mnoho zdraví a úspěchů přeje za KZMP

Markéta Gögeová  
knihovnice MěK Přibyslav

## ŠATLAVA PLES 2013

Není to tak dávno, co pod přibyslavským zámekem dozněly poslední tóny našeho letního festivalu, a již se rýsuje další akce, kterou jsme si pro nejen přibyslavské občany dovolili organizovat. Toto zimní období, zvláště po neskromně prožitých svátcích a oslavách Nového roku, je mimo jiné symbolem rostoucí tělesné hmotnosti a následných výčitek svědomí a nesplnitelných předsevzetí. Přitom je mnoho způsobů jak tělesnou i psychickou stránku naší osobnosti lze po nestřídmém konci roku uvést do příjemného stavu. A nemusí to být zrovna závodní horolezectví, po kterém byste se mohli cítit skvěle.

Tímto bychom Vás chtěli pozvat na společenský ŠATLAVA PLES, který se uskuteční v **sobotu 26. ledna od 19:00 v místní sokolovně**. Jedná se o výbornou příležitost, jak využít jeden z dlouhých zimních večerů. Příležitost k tanci a pohybu s Vašimi nejbližšími, přáteli a kamarády. Večerem Vás bude provázet naše multižánrová kapela Šatlava, která si hravě poradí jak s dechovkami, tak s Michalem

Davidem. Je zřejmé, že pro dámy je dosud popsána nabídka neodolatelná, ovšem problém může nastat s jejich protějšky a partnery, které tanec a společenské šaty příliš nelákají. I na toto jsme mysleli. A abychom předešli konfliktům ve Vašich domácnostech, připravili jsme nejen pro pány speciální kulinářskou nabídku! Svě útroby zasytíte **skvělou zvěřinou nej-různějšího druhu!** K tomu různé druhy vína a jedenáctistupňové pivo. Pokud Vás ani tato nabídka nezálakala, vězte, že na místě bude připravena tombola s hodnotnými výhrami! První cena bude nový **LED televizor** a vyhrát dále můžete i **mobilní telefon** nebo **vyhlídkový let nad Vysočinou** a mnoho dalších zajímavých cen!

Vstupenky s rezervací místa zakoupíte v obchodě **SLUŽBY STEJSKALOVÁ v Přibyslavi**, Bechyňovo náměstí 40, nebo na tel. **732 216 801** (pí. M. Stejskalová). Cena v předprodeji i na místě je **100 Kč**. Doufáme, že podpoříte svou účastí plesovou sezónu v Přibyslavi. Budeme se na Vás těšit a pokusíme se vše připravit k Vaší zimní spokojenosti!

Za kapelu Šatlava Ondřej Málek

## Tříkrálová sbírka 2013 na Přibyslavsku

podpoří zakoupení nového auta pro Charitní ošetrovatelskou službu v Přibyslavi

Tato tradiční dobročinná akce proběhne v Přibyslavi a v okolních obcích v **sobotu 5. 1. 2013 od 14 hodin**. Sraz koledníků, dětí a dospělých, kteří by se chtěli zapojit do této charitativní akce, bude ve 13 hodin v klubovně skautského oddílu Aldebaran na famím dvoře. Pokud se nenajdou dobrovolníci v místních částech Přibyslavi, bude tam sbírka probíhat ještě v neděli 6. 1. odpoledne.

### Pomoc dobrovolníků je cenná

Vedoucí skupinek i malí koledníci se při minulé Tříkrálové sbírce zúčastnili v hojném počtu a po mnoha letech byly pokryty všechny přibyslavské ulice. Věřím, že na nás ani tentokrát nezapomenou a pomohou dobré věci.

Z organizačních důvodů bychom uvítali, kdyby se dobrovolníci, tedy vedoucí skupinek, předem nahlásili na níže uvedený kontakt. Pro malé a nejmenší koledníky je dvouhodinové koledování, často v mrazivém počasí, úctyhodný výkon. Neděle je určena pro místní části, kde nemají vlastní skupinky.

Pro Přibyslav a některé okolní samostatné obce bude připraveno celkem 32 kasiček. Kromě Přibyslavi a jejích místních částí se s námi do sbírky zapojí také samostatné obce Nové Dvory, Stříbrné Hory, Olešenka, Modlíkov a Žižkovo Pole.

Tříkrálová sbírka je organizována Charitou České republiky na celostátní úrovni. Na nižších úrovních Diecézní charitou Hradec Králové a Oblastní charitou Havlíčkův Brod.

### Záměry Tříkrálové sbírky na rok 2013 Oblastní charity Havlíčkův Brod

Finanční prostředky vybrané do kasiček budou letos využity na zakoupení nového auta pro Charitní ošetrovatelskou službu v Přibyslavi, zařízení kaple v domě s pečovatelskou službou v Humpolci, dále na služby zdravotní, sociální péče, sociálního poradenství, sociální prevence, služby pro rodinu a také na přímou pomoc potřebným lidem v těžké životní situaci či zasažených živelnou katastrofou.

Velmi si vážím spolupráce lidí, kteří již po mnoho let s organizací naší sbírky na Přibyslavsku nezištně pomáhají. Vážím si všech dárců, kteří podle svých možností do sbírky přispívají.

Vidět ty, kdo jsou odkázáni na pomoc druhých, je znakem skutečného lidství.

### TŘÍKRÁLOVÝ KONCERT

V **sobotu 5. 1. 2013 večer v 18 hodin** po Tříkrálové sbírce jsou všichni zváni na Tříkrálový koncert do kostela, kde vystoupí Houslový a pěvecký soubor žáků Základní umělecké školy J. V. Stamic Havlíčkův Brod pod vedením **Tamary Junové a Ondřeje Štefáčka**.

Zasní vánoční skladby. Tříkrálový koncert rovněž podpoří tříkrálovou sbírku. Návštěvníci koncertu budou moci přispět dobrovolným vstupným do tříkrálové kasičky.

### ODKAZY

<http://www.trikralovasbirka.cz>

<http://hb.charita.cz>

<http://www.pribyslavsko.estranky.cz>

Další informace vám rád sdělím

Michael Omes

(tel. 728264579, michael.omes@seznam.cz).

## Napsali ZMATKAŘI z Dobronína

Vážená paní Valnerová,

upřímně, zažíváme neuvěřitelné pocity. Opravdu výjimečně nám někdo napíše s potřebou reagovat na naše představení.

Po představení v Příbyslavi však již máme reakce tři, včetně té Vaší, a všechny velice příjemné.

Dobře si vzpomínám, že když jsme představení vybírali a i potom zkoušeli, trochu jsme se obávali, co na to diváci řeknou. Tušili jsme, že přehlídkové publikum (myslím tím soutěžní přehlídky) nebude mít problém s tématem, báli jsme se právě domácích diváků a diváček na našich stálých štácích, zda přeci jen jsme si neukrojili víc, než je únosné.

Nastal však z mého pohledu nevidaný paradox. Nejvíc problémů právě hledal přehlídkový divák, opačně ti, jejichž jsme se báli, reagují nadšeně a představení přijímají.

Jsem přesvědčený o tom, že toto téma, byť se na první pohled jeví kontroverzně, se může týkat každého z nás. Každá máma a každý táta může někdy řešit problém se svým potomkem, a nemusí to nutně být jen jiná sexuální orientace. Mohou to být jiné vztahové problémy, alkohol, drogy, ... ale třeba se jen nedokážeme smířit s výběrem partnera u svého dítěte.

A to jsou věci, o kterých každý, alespoň trochu citlivý člověk, musí přemýšlet, když právě sleduje naše představení.

Vždy jsme si velice vážili toho, že jste nás zařadili mezi soubory, které pravidelně zveze na Divadelní Příbyslav. Jsme taktéž velice rádi, že máte pozitivní reakce. V divadle jde na prvním místě především o diváka. Jeho spokojenost je alfou a omegou našeho snažení. Navíc divák u vás, v Příbyslavi, je skutečně velmi divadelně vzdělaný, navíc je citlivý a vnímavý. Je vidět, že Vaše práce má smysl a že divadlo stále žije.

Je radost pro takové diváky hrát. Z vlastní zkušenosti dobře vím, že herec na jevišti cítí, zda s ním divák jde nebo ne, a to je potom i na hereckém výkonu znát.

Všem kolegům budu vaše slova uznání tlumočit. Budou mít jistě stejnou radost jako já. Je to pro nás motivací do další práce a ujištěním v tom, že jsme volili správně, když jsme se pokusili dotknout závažného společenského tématu.

Tlumočte, prosím, též naše veliké díky všem lidem, kteří se o nás starali. Jako vždy byli moc milí a ochotní. Ne vždy a všude tomu tak je. Určitě náš soubor nebude vozit jen takováto vážná představení. Víte, že se rádi věnujeme hlavně komediím. Již nyní Vám však mohu slíbit, že pokud to bude vždy jen trochu možné, bude Příbyslav naší pravidelnou zastávkou. Ještě jednou děkujeme za milá slova a těšíme se brzy na viděnou. Jménem všech zúčastněných

Vladimír Mát  
režisér představení

## Důchodová reforma – co jsou pilíře důchodové reformy?

Důchodová reforma /DR/ – sousloví, skloňované ve všech pádech, ve všech médiích. Politici, finančníci, analytici diskutují o výhodách a nevýhodách DR, ale co vlastně jsou jednotlivé pilíře? A co to znamená pro mne, budoucího důchodce? Více o jednotlivých pilířích se dozvíte v následujícím článku.

Stručně shrnutí důchodové reformy.

### I. pilíř

Prvním pilířem je vlastně současný průběžný systém, který bude platit i nadále. Musíme však brát ohled na zvyšující se počet starobních důchodců a snižující se počet aktivních pracujících, kteří do průběžného systému přispívají. Bude proto klesat výše vyplácených důchodů. Již dnes starobní důchodci pocítují nižší valorizaci svých důchodů. Jak systém funguje? Aktivně pracující odvádějí měsíčně 28 % vyměřovacího základu mzdy do státního systému. Odtud jsou prostředky rozdělovány formou starobního důchodu. Logicky z toho vyplývá, že pokud bude do systému přispívat nižší počet pracujících a bude z něj čerpat víc důchodců, bude se snižovat výše vyplácených důchodů.

### II. pilíř /nově se zavádí/

Ten, kdo se rozhodne vstoupit do druhého pilíře DR, bude od r. 2013 přispívat do průběžného systému nikoliv 28 % z vyměřovacího základu mzdy, ale pouze 25 %. Zbývající 3 % bude platit do fondu, který si sám zvolí, ale musí si do něj přispívat dalšími 2 % ze základu mzdy. Po dovršení důchodového věku mu bude vyplácen důchod z průběžného systému a zároveň mu bude vyplácena renta z prostředků, které si naspořil ve fondu II. důchodového pilíře.

Do druhého pilíře se bude moci v 1. pololetí 2013 zapojit každý občan v produktivním věku. Lidé starší 35 let mají možnost pouze do 30. 6. 2013. Ale pozor! Rozhodnutí je nevratné, pokud do 2. pilíře vstoupíte, nemůžete už své rozhodnutí změnit. Naproti tomu, nespornou výhodou druhého pilíře je, že prostředky se v případě úmrtí dědí, mám přehled o svém důchodovém účtu a mohu se rozhodnout, na jak dlouho chci důchod z druhého pilíře vyplácet.

### III. pilíř

Třetí pilíř je vlastně známé penzijní připojištění. Změna bude ve výši státního příspěvku podle platby účastníka. Státní příspěvek začíná až od 300 Kč /tj. 90 Kč/ a končí u 1 000 Kč /230 Kč/. Nárok na výplatu prostředků z PP vzniká dovršením věku 60 let s tím, že účastník musel zaplatit alespoň 60 měsíců.

A jak se tedy rozhodnout a do kterého pilíře DR vstoupit? Zde jsem DR přiblížil velice stručně, do konečného rozhodnutí vstupuje celá řada dalších faktorů. Pro podrobnější informace navštivte mé stránky [www.josefstrasil.cz](http://www.josefstrasil.cz), [www.fpcp.cz/josefstrasil](http://www.fpcp.cz/josefstrasil) sekce články. Můžete mě navštívit v kanceláři České pojišťovny v Příbyslavi nebo kontaktovat na tel. 603249136. Přeji Vám všem pohodový rok 2013

Josef Stražil FP České pojišťovny

## Informace k organizačním změnám v daňové správě od 1. 1. 2013

Dovolte mi, abych Vás informoval o změnách, které v souvislosti s nabytím účinnosti zákona č. 456/2011 Sb., o Finanční správě České republiky (dále jen „zákon o Finanční správě“) čekají daňovou správu od 1. ledna 2013.

Stávající struktura české daňové správy vyplývající ze zákona č. 531/1990 Sb., o územních finančních orgánech, ve znění pozdějších předpisů, kterou v současné době tvoří Generální finanční ředitelství, 8 finančních ředitelství, 199 finančních úřadů a Specializovaný finanční úřad, bude od nového roku na základě zákona o Finanční správě významně reorganizována a transformována.

Jako orgány Finanční správy České republiky se od 1. ledna 2013 v souladu se zákonem o Finanční správě zřizují Generální finanční ředitelství, Odvolací finanční ředitelství a finanční úřady, které jsou správními úřady a organizačními složkami státu, a jako takové plně převezmou kompetence současné soustavy územních finančních orgánů.

Nově vzniklé Odvolací finanční ředitelství se sídlem v Brně bude jako čistě odvolací orgán vykonávat svou působnost pro celé území České republiky.

Územní působnost a sídlo nově vzniklých 14 finančních úřadů stanoví zákon o Finanční správě. Ze zákona vyplývá, že půjde o: Finanční úřad pro hlavní město Prahu, Finanční úřad pro Středočeský kraj, Finanční úřad pro Jihočeský kraj, Finanční úřad pro Plzeňský kraj, Finanční úřad pro Karlovarský kraj, Finanční úřad pro Ústecký kraj, Finanční úřad pro Liberecký kraj, Finanční úřad pro Královéhradecký kraj, Finanční úřad pro Pardubický kraj, **Finanční úřad pro Kraj Vysočina**, Finanční úřad pro Jihomoravský kraj, Finanční úřad pro Olomoucký kraj, Finanční úřad pro Moravskoslezský kraj, Finanční úřad pro Zlínský kraj a Specializovaný finanční úřad se sídlem v Praze. Nedílnou součástí každého finančního úřadu budou jeho územní pracoviště, jejichž sídlo je stanoveno vyhláškou č. 48/2012 Sb. Z pohledu zákona o Finanční správě budou finanční úřad i jeho územní pracoviště tvořit jediný správní celek. **Obečně je možno uvést, že není rušeno žádné sídlo územních finančních orgánů.**

**Jako součást Finančního úřadu pro Kraj Vysočina budou v rámci okresu Havlíčkův Brod existovat tři územní pracoviště. Územní pracoviště v Havlíčkově Brodě bude řídit Územní pracoviště v Chotěboři a Územní pracoviště v Ledči nad Sázavou.**

Zatímco finanční úřady budou vykonávat svou působnost na území příslušného vyššího územního samosprávného celku, celorepubliková působnost Specializovaného finančního úřadu zůstane beze změny.

Všechny finanční úřady budou od roku 2013 nad rámec kompetencí dnešních finančních úřadů vykonávat rovněž kontrolu dotací, finanční kontrolu a budou pověřeny i výběrem pojistného a následným převodem vybraných finančních prostředků účastníků důchodového spoření na účty penzijních společností. Z pověření ministerstva budou moci finanční úřady rovněž přezkoumávat hospodaření krajů, hlavního města Prahy, regionálních rad regionů soudržnosti a vykonávat dozor nad přezkoumáváním hospodaření obcí, dobrovolných svazků obcí a městských částí hlavního města Prahy.

Specializovaný finanční úřad bude kromě svých dosavadních pravomocí nově vykonávat cenovou kontrolu, dozor nad loteriem a jinými podobnými hrami a kompetence spojené s vedením Centrálního registru smluv. Jako správci smluv mu bude svěřena registrace smluv účastníků důchodového spoření a komunikace s penzijními společnostmi.

Realizace výše popsané transformace daňové správy si vyžádá rozsáhlá opatření v oblasti organizační, materiální, administrativní i personální. Všechna tato opatření i reorganizace samotná jsou prováděny tak, aby nedošlo k omezení ve správě daní a k pouze minimálnímu omezení dosavadních služeb běžně poskytovaných daňovou správou široké veřejnosti. Jedná se o následující:

- 1) Pokladny finančních úřadů budou od 18. prosince 2012 do 13. ledna 2013 uzavřeny, to znamená, že uhradit daň v hotovosti na pokladně finančního úřadu je možné naposledy 17. prosince 2012.
- 2) V pátek 28. prosince a pondělí 31. prosince 2012 budou finanční úřady uzavřeny s výjimkou podatelů, které budou otevřeny od 8 do 14 hod.
- 3) Od pátku 28. prosince 2012 bude uzavřen Daňový portál, nebude tedy možné jeho prostřednictvím elektronicky zaslat podání daňové správě.

Dovolujeme si dále Vás upozornit, že aktuální informace ke změnám při transformaci územních finančních orgánů na orgány finanční správy je možno nalézt na webových stránkách <http://cdfs.mfcr.cz>.

Ing. Oldřich Vydřák  
ředitel

# Důležité informace pro řidiče

## Rady jak postupovat při dopravní nehodě

S příchodem zimního období a zejména pak se zhoršením povětrnostních podmínek evidují policisté na silničních nárůst dopravních nehod. Od začátku listopadu do poloviny prosince jich šetřili v Kraji Vysočina již 451. Při těchto nehodách zahynulo 6 osob, 15 se jich zranilo těžce a 148 lehce. Škodu, vzniklou při těchto nehodách, policisté vyčíslili na téměř 30.000.000 korun. Dále policisté zjistili, že 167 řidičů havarovalo pod vlivem alkoholu. Nejsou to ale všechny dopravní nehody, ke kterým v našem kraji došlo. Ne u všech dopravních nehod mají řidiči povinnost oznamovat je policistům.

## Víte, které nehody oznamovat policii a které nikoli?

Od začátku roku 2009 nemají řidiči povinnost v řadě případů dopravní nehodu policii oznamovat. Na místě lze vyplnit pouze záznam o dopravní nehodě tzv. euro-formulář a nehodu řešit prostřednictvím pojišťoven. Ačkoli je tato změna zákona platná již více než tři roky, je stále řada řidičů, kteří si nejsou jisti, zda mají k nehodě, jíž jsou účastníkem, policisty přivolat. Proto bychom chtěli řidičům zákonné podmínky více přiblížit a poradit jim jak postupovat.

## Dopravní nehoda, kterou řidiči nemusí oznamovat policii, je

- nedošlo při ní ke zranění nebo usmrcení osob
- škoda na poškozených vozidlech a nákladu nepřesáhla zřejmě částku sto tisíc korun
- účastníci dopravní nehody mohou sami bez vynaložení nepřiměřeného úsilí zabezpečit obnovení provozu
- při nehodě nedošlo k poškození nebo zničení komunikace, obecně prospěšného zařízení nebo životního prostředí

## V zákoně je dále stanoveno, že řidiči musí oznámit dopravní nehodu, při které je

- způsobena škoda na majetku třetí osoby. To znamená, pokud dojde například ke škodě na nemovitosti či oplacení. Je důležité upozornit na skutečnost, že se nejedná o případy, kdy by byl třetí osobou myšlen majitel vozidla, které mělo na nehodě účast. Když je při nehodě poškozeno firemní vozidlo, ještě to nutně neznamená, že dopravní nehodu musí řidiči oznamovat policii.

Pokud je policii oznámena nehoda, na níž se nevztahuje povinnost dopravní nehodu oznámit, policisté ji šetří jako událost v silničním provozu. Policisté skupiny dopravních nehod vyjedou na místo, provedou šetření a zadokumentovávají. U účastníků nehody provedou dechovou zkoušku, zda nejsou pod vlivem alkoholu. Dále zjistí viníka nehody a za spáchaný přestupek mu uloží blokovou pokutu nebo přestupek oznámí k projednání správnímu orgánu.

## Rady řidičům jak postupovat při nehodě, kterou není nutné oznamovat

Řidiči mají povinnost prokázat si navzájem svoji totožnost a sdělit údaje o vozidle, které mělo účast na dopravní nehodě. Dále řidiči sepiší společný záznam o dopravní nehodě (euro-formulář). Tento záznam musí obsahovat identifikaci místa dopravní nehody, čas, kdy k ní došlo, údaje o účastnících a vozidlech. Musí zde být popsána příčina, průběh a následky nehody. Doporučujeme do záznamu uvést i svědky a telefonický kontakt na ostatní řidiče. Každý z účastníků si poté ponechá jedno vyhotovení formuláře, které podepíše všichni účastníci dopravní nehody. Tento záznam poté neprodleně předají pojistiteli.

Formulář je vhodné vozit ve vozidle, lze si jej opatřit na kterémkoliv pojišťovně nebo na internetu. Pokud jeden z řidičů odmítne prokázat svoji totožnost nebo odmítne podepsat záznam o nehodě tzv. euro-formulář, dopouští se přestupku proti bezpečnosti a plynulosti provozu na pozemních komunikacích. Za tento přestupek lze uložit blokovou pokutu do dvou tisíc korun, ve správním řízení hrozí pokuta až 2 500,- korun. Je nutné zmínit, že podpisem na záznamu se řidiči nedoznává k vině na dopravní nehodě, ale potvrzuje, že veškeré údaje, které v záznamu uvedl, jsou pravdivé.

## Rady řidičům jak postupovat při vážnějších dopravních nehodách

(nehody, které mají řidiči povinnost oznámit)

Je nutné nepropadnout panice. Bezprostředně po střetu je téměř každý řidič a případná osádka vozidla ve velkém stresu. Je důležité se co možná nejrychleji uklidnit. Po dopravní nehodě je řidič povinen vozidlo neprodleně zastavit. Dále je nutné označit a zajistit místo nehody, aby nebyla ohrožena bezpečnost dalších osob a zabezpečit havarovaná vozidla proti požáru, převrácení nebo nekontrolovanému pohybu. Mezi důležitou povinnost všech účastníků dopravní nehody patří v případě zranění osoby poskytnout jí podle svých schopností první pomoc a přivolat zdravotnickou záchrannou službu. Pokud to nevyžaduje bezpečnost silničního provozu nepřemísťovat vozidla, která měla na nehodě účast. Když má k přemístění těchto vozidel v zájmu bezpečnosti silničního provozu dojet, musí účastník nehody původní situaci vyznačit. Řidiči nesmí do příjezdu policistů požívat alkohol a jiné návykové látky. Dále má povinnost na místě nehody setrvat a spolupracovat při zjišťování skutkového stavu, pokud tomu nebrání jiné odůvodněné skutečnosti.

## Pokud mají řidiči pochybnosti, mohou o radu zavolat policistům

V případě, že mají řidiči pochybnost o tom, jak při dopravní nehodě postupovat, nebo zda nehodu, které jsou účastníky, oznamovat, můžou zatelefonovat na linku 158, kde jim policisté potřebné informace rádi poskytnou.

nprap. Martin Dušek

KRAJSKÉ ŘEDITELSTVÍ POLICIE KRAJE VYSOČINA

Kancelář ředitele krajského ředitelství

Preventivně informační skupina Jihlava

Vrchlického 46, 587 24 JIHLAVA

Tel.: 974 261 208, Fax: 974 261 700

Mob.: 725 868 475

## Poděkování

Jménem důchodců, kteří přijali pozvání na společné předvánoční posezení, které pořádal SPOZ při Městském úřadu v Přibyslavi.

Přišel mezi nás i pan starosta a seznámil nás s tím, co se během roku 2012 uskutečnilo a podařilo vybudovat. Menší děti zazpívaly, zatančily, potěšily nás svým vystoupením. Starší děti zase zahrály na různé hudební nástroje. Je vidět, že nám dorůstají noví muzikanti. Setkala se tak nejmladší a nejstarší generace.

Zásluhu na tom má paní Anička Dvořáková a ostatní členky SPOZ, které vše připravily a obsloužily ke spokojenosti nás všech. I ten zákusek s kávou a ovoce lépe chutnají ve společnosti a při hudbě pana Stanislava Sejkory. Díky. Bylo to pro nás důchodce hezké odpoledne.

Emilie Tománková

## Nová organizační struktura CS ČR – region jižní Morava, Vysočina

S nabytím účinnosti zákona o Celní správě České republiky dojde od 1. 1. 2013 k celkové reorganizaci. Novou organizační strukturu bude tvořit Generální ředitelství cel, celkem 14 „krajských“ celních úřadů a dále, vzhledem ke specifické působnosti spočívající v dohledu na vnější hranici Evropské unie, Celní úřad Praha Ruzyně.

V rámci reorganizace přechází celní správa ze současného tříступňového na dvouступňový model řízení. Zůstává Generální ředitelství cel, zaniknou stávající regionální celní ředitelství a celní úřady, vzniknou „krajské“ celní úřady a jejich územní pracoviště.

Současné Celní ředitelství Brno zanikne a vzniknou dva samostatné celní úřady.

- Celní úřad pro Jihomoravský kraj se sídlem v Brně na Kolišti 17 (vedení úřadu) a detašovaným pracovištěm v Brně na Řípské 9 (agenda celní, daňová, právní a vymáhání)

- územní pracoviště v sídlech stávajících celních úřadů, poboček či detašovaných oddělení - Blansko (agenda celní a daňová), Břeclav (agenda daňová), Lanžhot D2 (agenda celní), Hodonín (agenda celní a daňová), Vyškov (agenda daňová) a Znojmo (agenda daňová)

- Celní úřad pro Kraj Vysočina se sídlem ve Stříteži u Jihlavy č. p. 5 (u sjezdu z dálnice D1)

- územní pracoviště v sídlech stávajících celních úřadů, poboček či detašovaných oddělení - Pelhřimov (agenda celní a daňová), Třebíč (agenda daňová) a Žďár nad Sázavou (agenda celní a daňová)

Veškeré kontaktní údaje budou zveřejněny k 1. 1. 2013 na internetových stránkách celní správy <http://www.celnisprava.cz/CZ/Stranky/default.aspx>. Mapa budoucích útvarů celní správy a další informace o změně organizační struktury jsou již nyní k dispozici na stránkách [www.celnisprava.cz](http://www.celnisprava.cz)

Reorganizace celní správy se výraznějším způsobem dotýká subjektů, které podnikají v oblastech obchodování se zahraničím a subjektů, které v tuzemsku nakládají s výrobky zatíženými spotřební dani. Na běžného občana by změna organizační struktury prakticky žádný vliv, neboť Česká republika je obklopena pouze státy Evropské unie a nákupy v rámci turistiky v Evropské unii nepodléhají mezi členskými státy celním formalitám.

por. Mgr. Lada Temňáková, v. r.

tisková mluvčí ČR Brno

tel: 545 549 205; mobil: 602 217 615

e-mail: [l.temnakova@cs.mfcr.cz](mailto:l.temnakova@cs.mfcr.cz)

## ŽÁDOST

Žádáme všechny přispěvatele do Přibyslavského občasníku o spolupráci. Stává se totiž, že příspěvky, které nám pošlete elektronickou poštou, jednoduše **NEDOJDOU. Na každý doručení příspěvek odpovídáme, abyste měli kontrolu, že jsme skutečně Vaši poštu dostali. Proto, když se tak nestane, kontaktujte nás telefonicky (tel. 739 447 382) nejpozději v den uzávěrky. Děkujeme za pochopení a spolupráci.**

redakce Přibyslavského občasníku





## PŘIBYSLAVSKÝ DVANÁCTIBOJ 2012 - ŠIPKY

V sobotu 8. prosince 2012 se v Hotelu Přibyslav uskutečnila poslední disciplína letošního ročníku Přibyslavského dvanáctiboje - šipky. Soutěže v šípkách se letos účastnilo 20 závodníků a pořadatelé připravili pro soutěžící pěkné ceny. Letošního ročníku dvanáctiboje se účastnilo celkem 41 mužů, 19 žen a 8 dvojic, takže celková účast je srovnatelná s loňským rokem. Celkové vítězství v kategorii mužů obhájil opět Petr Šubrt a v kategorii žen se na prvním místě stejně jako v loňském roce umístila Lucie Šubrtová. Potěšitelná je účast mladých závodníků - Elišky Šubrtové a Filipa a Richarda Loužeckých. I v příštím roce se soutěže mohou účastnit v doprovodu rodičů závodníci ve věku do 15ti let.

Závěrem děkuji organizátorům dvanáctiboje (SZMP s.r.o.) za přípravu letošního ročníku a Jarodovi Vábkovi za pořízení fotodokumentace z průběhu dvanáctiboje 2012. Závodníkům i organizátorům přejí hodně sportovních úspěchů v roce 2013.

Termíny jednotlivých disciplín dvanáctiboje pro r. 2013 zveřejníme v průběhu měsíce ledna. Běh na lyžích se uskuteční podle aktuálních sněhových podmínek (není vyloučeno, že poběžíme ještě v roce 2012) a o jeho konání budete informováni na [www.pribyslav.cz](http://www.pribyslav.cz).

Ing. Josef Moštěk

## PŘIBYSLAVSKÝ DVANÁCTIBOJ - ŠIPKY - VÝSLEDKY

| MUŽI         |           |             |              |        |
|--------------|-----------|-------------|--------------|--------|
| Příjmení     | Jméno     | součet hodů | celkové body | pořadí |
| Zach         | Vladimír  | 499         | 100,00       | 1      |
| Loužecký st. | Petr      | 486         | 97,39        | 2      |
| Vábek        | Jaroslav  | 440         | 88,18        | 3      |
| Loužecký ml. | Petr      | 437         | 87,58        | 4      |
| Šubrt        | Petr      | 431         | 86,37        | 5      |
| Moštěk       | Josef     | 413         | 82,77        | 6      |
| Matějka      | Zdeněk    | 410         | 82,16        | 7      |
| Holcman      | František | 391         | 78,36        | 8      |
| Dolák        | Vladimír  | 391         | 78,36        | 9      |
| Plachta      | Marek     | 380         | 76,15        | 10     |
| Matějka      | Luboš     | 322         | 64,53        | 11     |
| Loužecký     | Filip     | 315         | 63,13        | 12     |
| Loužecký     | Richard   | 260         | 52,10        | 13     |
| ŽENY         |           |             |              |        |
| Příjmení     | Jméno     | součet bodů | celkové body | pořadí |
| Sedláková    | Lenka     | 452         | 100,00       | 1      |
| Lazárková    | Veronika  | 422         | 93,36        | 2      |
| Moštková     | Miroslava | 421         | 93,14        | 3      |
| Šubrtová     | Lucie     | 390         | 86,28        | 4      |
| Seemanová    | Jitka     | 377         | 83,41        | 5      |
| Loužecká     | Krystýna  | 340         | 75,22        | 6      |
| Šubrtová     | Eliška    | 291         | 64,38        | 7      |
| DVOJICE      |           |             |              |        |
| Příjmení     |           | součet bodů | celkové body | pořadí |
| Zach,        | Lazárková | 921         | 100,00       | 1      |
| Holcman,     | Sedláková | 843         | 91,53        | 2      |
| Moštkovi     |           | 834         | 90,55        | 3      |
| Loužecký st, | Loužecká  | 826         | 89,69        | 4      |
| Šubrtovi     |           | 821         | 89,14        | 5      |

## Přibyslavský dvanáctiboj - JUNIOR

V roce 2013 se uskuteční soutěž pro mládež, skládající se z dvanácti různých sportovních disciplín. Soutěž je určena mládeži ve věku do 15 let, která si chce zasportovat a poměřit si svoji fyzickou kondici s ostatními. Stačí přijít na start, nahlásit své jméno a příjmení a zaplatit startovné (10 Kč).

### Pravidla:

- jednotlivých disciplín se mohou účastnit osoby mladší 15ti let
- každý startující se soutěže účastní na vlastní nebezpečí, u cyklistických disciplín je povinná cyklistická přilba
- každý startující se může účastnit libovolného počtu disciplín
- před startem každé disciplíny se vybírá startovné
- před startem každé disciplíny budou upřesněna pravidla
- termíny konání jednotlivých disciplín (zvláště těch závislých na počasí - lyže) mohou být organizátory soutěže změněny, popř. může být zařazena jiná disciplína

### Bodování:

vítěz každé disciplíny obdrží 1 bod, další závodníci v pořadí vždy o jeden bod více. Nejnížší součet bodů ze šesti nejlepších disciplín každého závodníka určí vítěze za celý rok. Výsledky jednotlivých disciplín a průběžné pořadí budou k dispozici do 5 dnů po konání každé disciplíny na [www.pribyslav.cz](http://www.pribyslav.cz) a průběžně v Přibyslavském občasniku.

### Kategorie:

1. chlapci do 11 let
2. chlapci 12-15 let
3. děvčata do 11 let
4. děvčata 12-15 let

Pro určení kategorie je rozhodující věk dosažený v daném roce.

Prvními dvěma disciplínami budou **slalom na lyžích (snowboardu) a bruslení - termíny a místa konání budou určeny podle počasí a zveřejněny na [www.pribyslav.cz](http://www.pribyslav.cz). Ostatní disciplíny a termíny jejich konání zveřejníme v průběhu února.**

Za organizátory:

Zdeněk Matějka, tel. 720 511 721

Petr Loužecký ml., tel. 732 401 836

## Pozvánka na lednové domácí zápasy:



**sobota 12. 01. 2013**  
muži: Sokol Přibyslav – SLAVOJ PACOV

**sobota 19. 01. 2013**  
ženy: Sokol Přibyslav – JISKRA HAVLÍČKŮV BROD „B“  
muži: Sokol Přibyslav – SLAVOJ POLNÁ



Ženské zápasy: začátky utkání 9.00 h. a 13.00 h., mužské zápasy: začátky utkání 11.00 h. a 15.00 h.

**Sportovní hala v České ulici**

## Z přibyslavského volejbalu

Krajský přebor Vysočiny mužů - sezóna 2012/2013 má za sebou první polovinu základní části a přibyslavští volejbalisté jsou zatím na skvělém 2. místě, na vedoucí Jiskru Havlíčkův Brod ztrácejí 4 body. Podařilo se nám 15krát zvítězit, pouze 3krát jsme odešli poraženi, a to nejprve doma s Okrouhlicí a dvakrát s dosavadním lídrem soutěže výše zmiňovaným Havlíčkovým Brodem na jejich palubovce. Z 15 výher máme tuto bilanci: 3krát 3 : 0; 8krát 3 : 1; 4krát 3 : 2. Mužstvo tvoří tito hráči: Podhrázský, Pátek, Čermák, Vašíček, bratři Kerbrové, Šimek, Stejskal P., Stejskal L. a Nejedlý. V lednu 2013 startuje druhá část už 12. ledna a do Přibyslavi zavítá velmi dobré družstvo - Slavoj Pacov - aktuálně 4. tým. O týden později 19. ledna hostíme nováčka

soutěže z nedaleka - Slavoj Polnou. Dne 26. ledna zajždíme ven do Havlíčkova Brodu - tělocvična SPŠ stavební, kde své domácí zápasy hraje Sokol Okrouhlice a rádi bychom naplno bodovali. Takto vypadá nejbližší lednový program volejbalu mužů. Věříme, že si příznivci volejbalu cestu do haly najdou a přijdou nás v hojném počtu povzbudit.

Ženy jsou na 5. místě v šestičlenné skupině Vysočina - západ. Dne 12. ledna 2013 je čekají utkání ve Žďírce nad Doubravou a základní část zakončí 19. ledna doma s „béčkem“ Jiskry Havlíčkův Brod.

Poté bude rozlosována další část soutěže - pro Přibyslav skupina o 7. - 12. místo. Ženské družstvo má takovéto složení: Holubová, Kasalová, Novotná, Poláková, Čermáková, Křestánová, Chlubnová, Stehlíková, Hošková.

za oddíl volejbalu Jiří Kerbr



▲ Elérové na turnaji v Havlíčkově Brodě



▲ Družstvo mladších žáků – domácí turnaj



▲ Družstvo starších žáků – domácí turnaj



▲ Přípravka – turnaj ve Velké Losenici

## FLORBAL 2012/2013



Pomalu skončil kalendářní rok 2012, přinášíme Vám informace o dění v ligových soutěžích. Kromě ligových turnajů se v prosinci uskutečnil první neligový turnaj přípravek.

### Přípravky

Naše nejmladší kategorie (dětí od 5 let věku) sice nehraje ligové soutěže, ale možná právě proto se naši benjamínci velice těšili na svůj první turnaj, který se uskutečnil 1. prosince ve Velké Losenici. A své první příležitosti se zhostili velice dobře. Do Velké Losenice přijela družstva z Pelhřimova, Okříšek, Bystřice, Žďáru, Přibyslavi a samozřejmě nechybělo domácí družstvo. Naši nejmladší florbalisté nejprve porazili domácí 5:0, poté remizovali s Bystřicí 2:2, Žďár n/S. porazili 4:1 a nakonec jen nestačili na spojené družstvo Pelhřimova a Okříšek a odešli poražení 2:5. V celkovém součtu to znamenalo výborné třetí místo a bronzovou medaili. Nejlepším hráčem našeho družstva se stala Monika Pejzlová. Blahopřejeme.

### Elérové

Dne 16. prosince se proběhl dlouhou dobu očekávaný turnaj v Havlíčkově Brodě. Vzhledem k nevelké vzdálenosti od našeho města se rodiče domluvili, že téměř všichni přijedou své ratolesti podpořit přímo na dějiště turnaje do Havlíčkova Brodu. A také se tak stalo. Kolona aut dorazila před půl devátou k hale TJ Jiskra na Ledečské ulici, rodiče vybaveni transparenty a hlasivkami se přesunuli do brodské florbalové haly. Že to byl pomyslný hráč navíc, se posléze ukázalo při hře. Musím ještě připomenout, že základna našich mladých florbalistů se v posledním roce nebyvale rozrostla, a tak na tento turnaj jsme vypravili hned dvě družstva, modré a červené. Modré družstvo s převážně chlapeckým zastoupením v základní skupině porazilo Bystřici 4:2, jedinou slabší chvíli si vybralo s modrým týmem Pelhřimova a prohrálo 0:4. Poté remizovalo s bílým týmem domácích 4:4 a postupovalo z druhého místa do finálové skupiny. Družstvo červených zastoupené z větší části dívkami, bojovalo od začátku s velkým nasazením. V prvním zápase těsně prohrálo 1:2 s bílým týmem Pelhřimova a ve druhém zápase za famosního povzbuzování rodičů zvítězili nad bílým týmem domácích, a tak si zajistili postup z druhého místa základní skupiny B do finálové skupiny, kde nakonec obsadili sice nevděčné ale výborné čtvrté místo. Modrý tým již do konce turnaje nezapomínal a po vítězstvích 4:2 nad bílým týmem Pelhřimova a 4:0 s naším červeným týmem obsadil zaslouženě druhé místo v celkovém pořadí turnaje. Děkujeme všem hráčům za výborné výkony a rodičům za vytvoření báječné atmosféry.

### Mladší žáci

I v kategorii mladších žáků dosahujeme výborných výsledků. Dne 25. 11. nás čekal nemalý úkol, pořádání turnaje Ligy Vysociny. Zúčastnilo se jej 6 týmů z okolních většinou okresních měst. Dva týmy přijely ze Žďáru, po jednom z Havlíčkova Brodu, Jihlavy a Třebště. Naším cílem bylo zopakovat medailová umístění z předchozích kol. Přemožitelé jsme našli pouze jedenkrát, a to se žďárským áčkem, přesto vzhledem k velké vyrovnanosti týmů, jsme skončili na třetím místě. Po domácím turnaji nás čekalo dne 9. 12. zápolení v Bystřici. Po průměrných výkonech celého týmu bylo konečné místo jak jinak než třetí. Celému kolektivu patří poděkování za týmový výkon.

### Starší žáci

Přes slabší vstup do nové sezony se tým postupně sehrává a stoupá tabulkou vzhůru. Dne 2. 12. 2012 zajížděli naši starší žáci v rámci 9. a 10. kola do Třebště, kde postupně odehráli zápasy s Pelhřimovem a favorizovanými Moravskými Budějovicemi, oba zápasy dopadly shodně 5:10 v náš neprospěch. Další ligový turnaj se konal v domácím prostředí přibyslavské haly. Naši se zde utkali s týmem Jemnice, který porazili 6:3, a poté s dalším favoritem ligy družstvem Havlíčkova Brodu, které ale bylo nad jejich síly, a podlehl mu vysoko 2:13. I tak se v ligové tabulce posunuli na 7. příčku.

### Pozvánka na nejbližší turnaje:

Elérové 19. 1. 2013 v Dačicích, mladší žáci 12. 1. 2013 v Třebiči a 27. 1. 2013 v přibyslavské hale, starší žáci 5. 1. 2013 v Třebiči a 20. 1. 2013 v Dačicích. Srdečně jsou zváni všichni fanoušci florbalu.

**Rok 2012 se blíží ke konci. Vážení čtenáři a příznivci florbalu, za Sportovní klub Juvenis Vám přejeme příjemné prožití svátků a těšíme se na Vaši podporu i v roce 2013.**

Veškeré informace, komentáře k utkáním, statistiky, fotografie, videa najdete na: [www.skjuvenispribyslav.cz](http://www.skjuvenispribyslav.cz) a [www.skjuvenis.717.cz](http://www.skjuvenis.717.cz)

Kontaktní osoba: Bohuslav Loubek – telefon: 777 093 199

Za SK Juvenis Přibyslav  
Lubomír Ledvinka



## MOTOROVÝ PARAGLIDING – PPG TOUR 2012 – závěrečné kolo letiště Přibyslav 24. listopadu 2012

Dne 24. listopadu proběhlo na letišti v Přibyslavi závěrečné kolo závodů mezi pylony na motorových padácích. Byl to úplně poslední závod v této sezoně a i přes ne zrovna přívětivé povětrnostní podmínky dorazilo na start 21 závodníků, z toho 2 ženy. Co to vlastně je PPG TOUR?

Paramotor pylon games tour je seriál soutěží motorového paraglidingu, jehož smyslem je ukázat možnosti obratnosti létání, přiblížit tento sport širší veřejnosti, rozvíjet dovednosti pilotů, podporovat vzájemné přátelství a vybrat celkového vítěze ve vyhlášených kategoriích. Tato soutěž je určena pro motorové padákové kluzáky splňující příslušné předpisy a definice v mezinárodním soutěžním řádu FAI.

Celá akce začala pro organizátory již v pátek ráno, kdy jsme pro velké množství závodníků postavili vojenský stan před letištní věž. Následovaly klasické přípravy na ubytování závodníků, vytopení vymrzlých místností a příprava stravy. Po obědě dorazil první pilot, který si ihned připravil výbavičku a odletěl na prohlídku okolí. Ve večerních hodinách začalo být na letišti opravdu rušno, protože dorazila podstatná část startovního pole. Start první disciplíny byl naplánován na osmou hodinu ráno, takže byl tentokrát večer na letišti klid.

V sobotu ráno jsem vstal brzy a hned v 7 hodin už jsem byl ve vzduchu, provedl jsem pár figur poblíž místa, kde všichni spali a kupodivu je to probudilo. V avizovaných 8 hodin závody opravdu začaly tréninkovými koly a kolem deváté se začalo naplno závodit. Do oběda se odlétal dvakrát slalom „trojúhelník“ a po obědě dvakrát slalom „ypsilon“.

Kolem čtvrté hodiny bylo dolétáno, piloti dostatečně vymrzlí, hladoví a žízňiví a tak nastal čas na večerní mejdáněk. Jaké bylo příjemné zjištění, že oslavenci jsou nakonec dva! Všichni z té zprávy měli velkou radost a někteří až do časných ranních hodin.

Nedělní ráno bylo ve znamení odjezdů a loučení. Přeci jenom v zimě se soutěže nelétají a někteří závodníci to do Přibyslavi mají přes 500 kilometrů daleko. Na nás organizátory čekalo uklízení, vrácení vypůjčených věcí a zasloužená odměna ve formě jednoho nedopitého sudu piva.

Letošní rok byl, co se soutěžního létání týče, opravdu vydařený a Přibyslav se opět předvedla svým perfektním zázemím a organizací. Děkujeme všem sponzorům a lidem, kteří nám pomáhali s pořádáním a hladkým průběhem všech leteckých akcí. Pro ilustraci přikládáme několik fotografií <http://www.ppgtour.cz/>

Milan Klement



### PODĚKOVÁNÍ

Touto cestou děkujeme všem, kteří se přišli spolu s námi rozloučit s naší maminkou Jiřinou Šimovou. Děkujeme všem za květinové dary a vřelá slova útěchy

Zároveň chceme vzpomenout, že dne 25.12.2012 by se naše maminka dožila 70. narozenin. Dcery s rodinami



Vážení spoluobčané, na září roku 2013, v rámci Přibyslavských slavností, připravujeme výstavu k nedožitému 70. výročí narození akademického sochaře a bývalého starosty města, pana

### ROMANA PODRÁZSKÉHO.

Proto se na Vás obracíme s prosbou o spolupráci. Byli bychom rádi, kdybyste byli ochotni na dobu dvou měsíců bezplatně zapůjčit jeho díla, která jsou ve Vašem vlastnictví, na zamýšlenou výstavu. Pomohli byste nám tak lépe zmapovat jeho rozsáhlé a různorodé dílo. Zároveň by nám velice ulehčilo práci i zapůjčení tištěných materiálů (články z novin, informační letáky k jednotlivým výstavám, fotografie jeho děl apod.) Další podrobnosti Vám rádi sdělíme písemně nebo při osobním jednání. Se svými nabídkami se prosím obračejte na Zdeňku Valerovou, ředitelku KZM Přibyslav, Bechyňovo náměstí 45, 582 22 Přibyslav, tel. 569 484 257, e-mail: knihovna@pribyslav.cz

Předem děkujeme všem za nabídnutou spolupráci.  
město Přibyslav a Kulturní zařízení města Přibyslav



### Poděkování

Děkujeme všem, kteří se přišli spolu s námi rozloučit s naší maminkou, babičkou, prarodičkou

Annou Semberovou

Děkujeme za květinové dary i upřímná slova útěchy. rodina Panetlova, Nováková a ostatní příbuzní

# NOVĚ OTEVŘENO



*Holandský second hand*

Bechyňovo náměstí 41, Příbyslav

## • ODĚVY

dámské, pánské, dětské (vč. kojeneckého zboží), obuv

## • OPRAVY A ÚPRAVY ODĚVŮ

zkrácení kalhot, rukávů, kabátů; výměny zipů atd.

provozní doba:

PO - PÁ 8:00 - 16:00

# SLEVA 10 %



Po předložení tohoto inzerátu Vám poskytneme slevu 10% na nákup oděvů.

**akce platí do 31.1.2013**

**OCEŇOVÁNÍ NEMOVITOSTÍ**  
poradenská a právní činnost  
kupní, darovací, směnné smlouvy

Vypracování znaleckých posudků  
pro potřeby převodů nemovitostí: pozemků,  
rodinných domů, garáží, vypořádání pozůstalostí,  
nájmy - prodej, koupě, směna

Seriózní a diskrétní jednání

Cena za výkon činnosti dohodou.

**Josef Pelikán, Husova 309, Příbyslav**  
tel. 569 484 353



## Keramická dílna

**Jana Březková**

-ruční výroba a prodej  
keramiky  
užitkové,dekorativní,zahradní  
reklamní i upomínkové

Česká Jablonná 45

tel. 608 041810

keramickadilna-jana@seznam.cz

Dílnu můžete navštívit  
kdykoli po předešlé tel. domluvě  
od 15.1.2013

[www.keramickadilna-jana.nabizi.cz](http://www.keramickadilna-jana.nabizi.cz)

## Marcela Řehořková

vedení účetnictví, daňová evidence

tel. 724 146 192

[mrehorkova@centrum.cz](mailto:mrehorkova@centrum.cz)

## NABÍZÍME K PRONÁJMU

**BYT V PŘIBYSLAVI 1+KK, 43M<sup>2</sup>**

**TEL. 724 011 838**

## KDO PŘIJEDE - NEPROHLOUPÍ....

Srdčně všechny zveme na tradiční „Havlíčkoborovský myslivecký ples“. Pro naše příznivce a návštěvníky jsme připravili do velké myslivecké tomboly: několik kusů divočáků, srnčí zvěře, zajíců, bažantů, divokých kačen a dalších 300 hodnotných cen. Komu se nezadaří v tombole, může zkusit „zvěřinovou“ dražbu!

V myslivecké kuchyni se na Vás spolu s kuchaři těší:

- biftečky z divočáka
- medailonky
- zvěřinový gulášek
- a další 2-3 zvěřinové speciality.

Upozornění pořadatelů pro návštěvníky:

Je zakázáno donášet a konzumovat vlastní alkohol.

Na Vaši návštěvu se těší a dobrou náladu všem přeje členové

Mysliveckého sdružení Havlíčkova Borová.

## MS HAVLÍČKOVA BOROVÁ



si Vás dovoluje pozvat  
na svůj tradiční

### MYSLIVECKÝ PLES

konaný dne 12.1.2013

v místní sokolovně od 19:30 h

bohatá myslivecká tombola

zvěřinové speciality

k tanci a poslechu hraje

**IRIS Band**

svoz a rozvoz zajištěn

na Vaši účast se těší pořadatelé...

odjezd: Příbyslav nám.19:20, Dobrá aut.zast. 19:25

více na

[www.ms-havlickovaborova.cz](http://www.ms-havlickovaborova.cz)



www.satlava.eu

# ŠATLAVA

## společenský ples

+ zvěřinové hody

**TOMBOLA:**

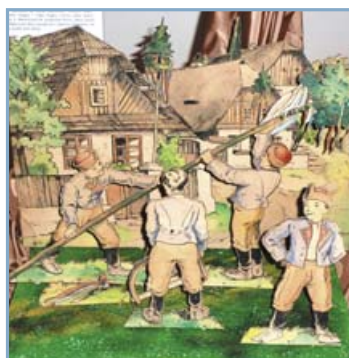
- LED televizor
- mobilní telefon
- vyhlídkový let



sobota 26.1.2013 od 19:00 sokolovna Přibyslav  
vstupné 100,- Kč, účinkuje: kapela Šatlava

## FOTORUBRIKA:

### Vánoční výstava zvyků a betlémů v přibyslavském muzeu



## filmový klub přibyslav

### 19.30 Až vyjde měsíc (film)

(USA, 2012, 94 min)

režie: Wes Anderson

Příběh roztomile svérázné komedie Až vyjde měsíc se odehrává v 60. letech 20. století na romantickém pobřeží Nové Anglie. Samovi a Suzy je dvanáct let. Oba spojuje stejný problém: se svým okolím si nerozumí, ale myslí si, že o světě dospělých vědí vše. Na první pohled se do sebe zamilují. Uzavřou tajnou dohodu a připravují velkolepý plán.

Vstupné na film 40 Kč.

### 21.30 Soundtraps (koncert)

(elektronika, trip-hop / Brno)

Hudba Soundtraps míší vlivy trip-hopu 90. let se současnou elektronikou a prvky jiných žánrů, a tak v některých skládačkách můžete slyšet odkazy Fortishead, Björk, Trickyho, Hooverphonic nebo Lamb.

Vstupné na kapelu 40 Kč.

**sobota 26. 1. 2013**  
**19.30 hod.**  
**kino Přibyslav**

filmový bufet je Vám plně k dispozici  
kontakt: [www.fkpřibyslav.cz](http://www.fkpřibyslav.cz), 775 164 060



# TŘÍKRÁLOVÁ SBÍRKA 2013

v Přibyslavi a v okolních obcích  
v sobotu 5. 1. 2013 od 14 hodin

SRAZ TŘÍKRÁLOVÝCH KOLEDNÍKŮ A VEDOUCÍCH  
VE 13 HODIN NA FARNÍM DVOŘE

V NĚKTERÝCH MÍSTNÍCH ČÁSTECH PŘIBYSLAVI  
PROBĚHNE SBÍRKA I V NEDĚLI 6.1.2013 ODPOLEDNE

PROSÍME DOBROVOLNÍKY, ABY SE PŘEDEM HLÁSILI  
u koordinátora (M. Omes, michael.omes@seznam.cz, tel.: 728264579)

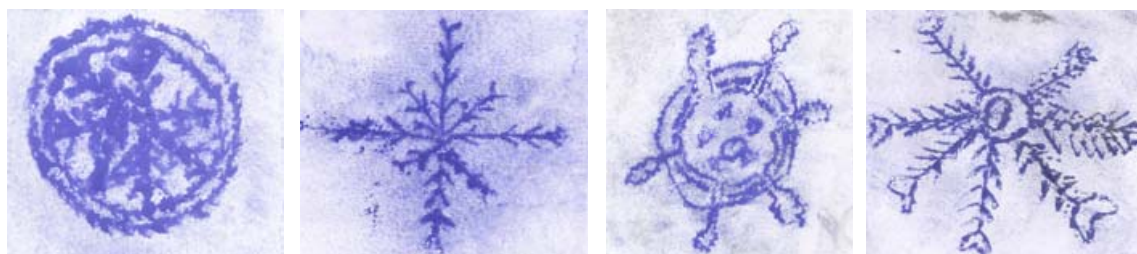


**DĚKUJEME**

ZUŠ J. V. Stamice Havlíčkův Brod

## Tříkrálový koncert

v Kostele Narození sv. Jana Křtitele v Přibyslavi, v sobotu 5. 1. 2013 v 18 hodin



Program:

Adam Václav Michna z Otradovic – Loutna Česká  
Antonín Tučapský – Vánoční koledy

Účinkují žáci hudebního oboru pod vedením Tamary Junové a Ondřeje Štefáčka

# Kulturní zařízení města Příbyslav

Vás zve na



## KONCERT IVO JAHELKY

sobota 9. února 2013 v 19.00 hodin

Kulturní dům Příbyslav

vstupné: Kč 120,- předprodej; Kč 180,- na místě  
**předprodej od 14. ledna 2013**

Kurfürstův dům – Informační centrum Příbyslav



**Kulturní zařízení**  
MĚSTA PŘIBYSLAV

pořádá  
pro zájemce všech věkových skupin

### TANEČNÍ PRO ZAČÁTEČNÍKY

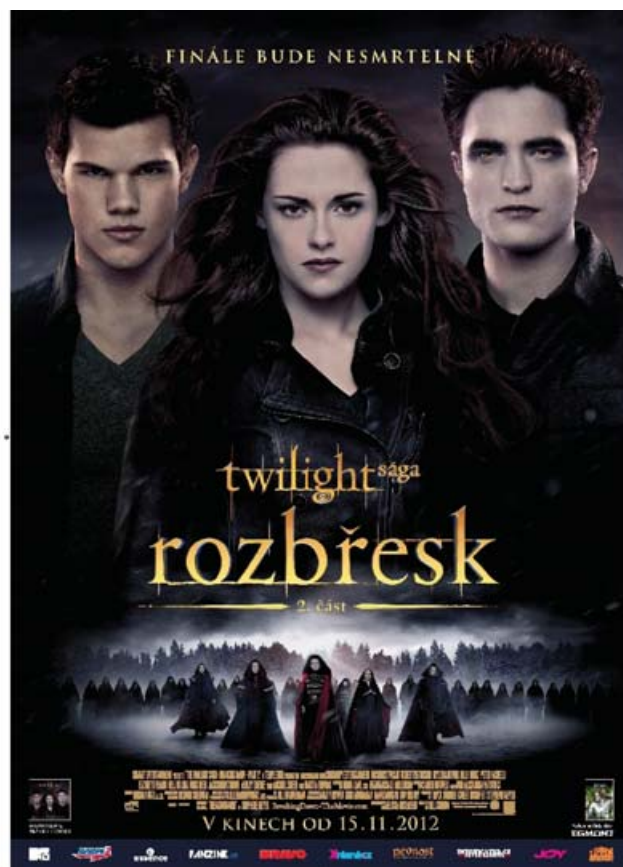
(klasické tance)

cena pro jeden pár Kč 1 500,-



závazné přihlášky  
se zálohou Kč 1 000,-  
do pátku 18. ledna 2013  
Kurfürstův dům

první lekce proběhne  
v neděli 3. února 2013 od 16.00 hodin  
Kulturní dům Příbyslav



sobota 19. 1. 2013 v 19.30 hodin, vstupné 60,- Kč  
Kulturní dům Příbyslav



# KZM Příbyslav

## INFORMUJE

### leden 2013

- od 2. ledna 2013
- od 2. ledna 2013
- od 2. ledna 2013
- od 2. ledna 2013
- 1. ledna 2013 v 8.00; 9.30 h.; 18.00
- 5. ledna 2013 od 14.00 h.
- 5. ledna 2013 v 18.00 h.
- 9. ledna 2013 v 8.30 h.
- 9. ledna 2013 ve 14.00 h.
- 9. ledna 2013 v 16.00 h.
- 11. ledna 2013 od 14.00 h.
- 12. ledna 2013 od 8.00 h.
- 12. ledna 2013 v 11.00 h., 15.00 h.
- 14. ledna 2013 od 8.00 h.
- 17. ledna 2013 ve 14.00 h.
- 19. ledna 2013 v 9.00 h., 13.00 h.
- 19. ledna 2013 v 11.00 h., 15.00 h.
- 19. ledna 2013 ve 14.00 h., 15.30 h.
- 19. ledna 2013 od 16.00 h.
- 19. ledna 2013 v 19.30 h.
- 22. ledna 2013 v 18.00 h.
- 23. ledna 2013 ve 14.00 h.
- 24. ledna 2013 v 16.00 h.
- 25. ledna 2013 od 13.00 h.
- 26. ledna 2013 od 9.00 h.
- 26. ledna 2013 v 19.30 h.
- 26. ledna 2013 v 19.00 h.
- 27. ledna 2013
- 3. února 2013 v 16.00 h.
- 9. února 2013 v 19.00 h.

- Burza knih - nákup až se 100% slevou
- Zasílání nominací na Cenu města Příbyslav
- Český rok aneb Od jara do zimy - výstava
- Taneční pro začátečníky - registrace
- Nový rok - mše svatá
- Tříkrálová sbírka
- Tříkrálový koncert 2013
- V knihovně si můžeme i hrát
- Trénink paměti
- Rodiče čtou dětem
- Volba prezidenta
- Volba prezidenta
- Volejbal m. - Sokol Příbyslav: Slavoj Pacov
- Předprodej - Ivo Jahelka/koncert
- Soutěž „O příbyslavského skřivana“
- Volejbal ž. - Sokol Příbyslav: Jiskra Havl. Brod "B"
- Volejbal m. - Sokol Příbyslav: Slavoj Polná
- Kašpárek v pekle/loutková pohádka
- Osoba Smila z Lichtenburka - přednáška
- Twilight sága - Rozběsek/film
- Debaty s místostarostou
- Trénink paměti
- Koncert žáků ZUŠ
- Zápis do prvních tříd
- Zápis do prvních tříd
- FK - Až vyjde měsíc/film, Soundtraps/koncert
- ŠATLAVA PLES
- Florbal - mladší žáci
- Taneční pro začátečníky - první lekce
- KONCERT - Ivo Jahelka (zpívající právník)

- Kurfürstův dům
- radnice
- Kurfürstův dům
- Kurfürstův dům
- farní kostel
- město Příbyslav a okolí
- farní kostel
- Kurfürstův dům
- budova radnice
- Kurfürstův dům
- budova radnice
- budova radnice
- sportovní hala
- Kurfürstův dům
- kulturní dům
- sportovní hala
- sportovní hala
- kulturní dům
- skautská základna
- kulturní dům
- sál radnice
- budova radnice
- kulturní dům
- budova ZŠ
- budova ZŠ
- kulturní dům
- sokolovna
- sportovní hala
- kulturní dům
- kulturní dům

- KZM Příbyslav
- město Příbyslav
- KZM Příbyslav
- KZM Příbyslav
- Římskokatolická farnost
- Charita České republiky
- Charita České republiky
- KZM Příbyslav
- KS Pohoda, Mě Ú Příbyslav
- KZM Příbyslav
- Mě Ú Příbyslav
- Mě Ú Příbyslav
- SK volejbal Příbyslav, SZMP
- KZM Příbyslav
- SPCCH Příbyslav, KZMP
- sportovní hala
- SK volejbal Příbyslav, SZMP
- Přib.pimprlata, KZM Příbyslav
- Skauti Příbyslav
- KZM Příbyslav
- Mě Ú Příbyslav
- KS Pohoda, Mě Ú Příbyslav
- ZUŠ pobočka Příbyslav, KZMP
- ZŠ Příbyslav
- ZŠ Příbyslav
- Filmový klub, KZM Příbyslav
- HS Šatlava
- SK Juvenis Příbyslav, SZMP
- KZM Příbyslav
- KZM Příbyslav

#### Informační centrum, Městské muzeum Příbyslav

|    |            |             |
|----|------------|-------------|
| Po | 8.00-12.00 | 13.00-17.00 |
| Út | 8.00-12.00 | 13.00-17.00 |
| Št | 8.00-12.00 | 13.00-17.00 |
| Čt | 8.00-12.00 | 13.00-16.00 |
| Pá | 8.00-12.00 | 13.00-17.00 |
| So | 9.00-11.00 | -           |

tel.: 569 484 361, 569 484 257,  
e-mail: ic@pribyslav.cz

#### Městská knihovna Příbyslav

|    |            |             |
|----|------------|-------------|
| Po | zavřeno    | 13.00-17.00 |
| Út | 8.00-12.00 | 13.00-17.00 |
| Št | zavřeno    | 13.00-17.00 |
| Čt | zavřeno    | zavřeno     |
| Pá | 8.00-12.00 | 13.00-17.00 |
| So | 9.00-11.00 | -           |

tel.: 569 484 257  
e-mail: knihovna@pribyslav.cz

Pokud chcete, aby vám byl elektronicky zasílán **PŘEHLED AKCÍ**, stačí poslat e-mail z dané adresy a jako předmět uvést: **Žádost o zasílání kulturního přehledu**. Zprávu pošlete na adresu: [ic@pribyslav.cz](mailto:ic@pribyslav.cz)

## KULTURNÍ PŘEHLED

Příbyslavský občasník 01/2013, číslo 265. Vydává město Příbyslav, Bechyňovo náměstí 1, 582 22 Příbyslav. Evidenční číslo MK ČR E 16788. Odpovědnost za vydavatele má Rada města Příbyslav. Redakční rada: Zdeňka Valnerová (šéfredaktor), Anna Šauerová (sběr příspěvků a počítačový přepis), Mgr. Jakub Vaníček (hlavní jazyková korektura), Petr Štefáček (fotodokumentace). Fotografie: Ladislav Hladík st., Karel Březina a z archivů příspěvatelů. Příspěvky vyjadřují názory autorů a nemusí být totožné se stanoviskem vydavatele a redakční rady. Redakční rada si vyhrazuje právo příspěvky krátit a upravovat. Nevýžádané příspěvky se nevracejí. **Uzávěrka příštího čísla - 21. 1. 2013 do 12.00 hodin**. Adresa redakce: KZMP, Bechyňovo náměstí 45, 582 22 Příbyslav, e-mail: [obcasnik@pribyslav.cz](mailto:obcasnik@pribyslav.cz). Grafická úprava a sazba [www.judacreative.cz](http://www.judacreative.cz), tisk GRAFIES a.s. Hlinsko, náklad 1670 výtisků